

# Hetiau o Bob Lliw



## CANLLAWIAU ATHRAWON

# Hetiau o Bob Lliw

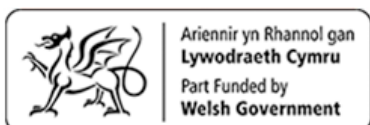
Datblygwyd yr adnodd hwn gan y Therapyddion Cerdd, Mari Lloyd Pritchard ac Elen ap Robert. Fe'i diweddarwyd a'i cyhoeddwyd gan Cynnal mewn partneriaeth â *The Makaton Charity* ac ariennir yn rhannol gan Lywodraeth Cymru fel rhan o'r rhaglen gomisiynu adnoddau dysgu ac addysgu dwyieithog.

Cwmni CYNNAL  
Penrallt  
Caernarfon  
Gwynedd,  
LL55 1BN  
Rhif ffôn: 01286 677686  
E-bost: [adnoddau@cyinnal.co.uk](mailto:adnoddau@cyinnal.co.uk)  
Safle we: - [www.cyinnal.co.uk](http://www.cyinnal.co.uk)

Rhif y Cwmni : 3175443  
Rhif Elusen : 1065068

*The Makaton Charity*  
Westmead House  
Farnborough  
Hampshire  
GU14 7LP  
Ffôn: 01276 606760  
Ffacs: 01276 36725  
E-bost: [info@makaton.org](mailto:info@makaton.org)  
Gwefan: [www.makaton.org](http://www.makaton.org)

Mae *The Makaton Charity* yn Elusen Gofrestredig - Rhif 1119819  
Makaton yw Nod Masnachu cofrestredig *The Makaton Charity*.



Cefnogi Addysg  
Mewn Ysgolion  
Supporting Education  
In Schools

# Hetiau o Bob Lliw

## Cydnabyddiaethau

Hoffai Cynnal a *The Makaton Charity* nodi eu gwerthfawrogiad enfawr i'r holl bobl sydd wedi cyfrannu mewn amrywiaeth eang o ffyrdd i ddatblygiad a chynhyrchiad y deunyddiau hyn.

Mari Lloyd Pritchard	-	Awdur Gwreiddiol
Elen ap Robert	-	Awdur Gwreiddiol
Non Thwaite	-	Tiwtor Makaton Rhanbarthol
Mandy Hughes	-	Cynhellydd Dysgwyr a Chydlynnydd Allgymorth, Canolfan Addysg y Bont
Siwan Matthews	-	Athrawes ADY, Ysgol Treganna
Rhiannydd Jones	-	Athrawes ADY, Ysgol Treganna
Siân Thomas	-	Athrawes Ymgynghorol AAA, Ceredigion
Jenny Rathbone	-	<i>The Makaton Charity</i>
Elizabeth Knight	-	<i>The Makaton Charity</i>
Dafydd Iwan	-	Cwmni Sain (Recordio)
Eryl Davies	-	Peirianydd Sain, Cwmni Sain
Emyr Rees	-	Golygydd / Cynhyrchydd y CD
Hugh Gwynne	-	Cyn Ymgynghorydd Cerdd, Cwmni Cynnal

Swyddogion a chydweithwyr ym maes Anghenion Addysgol Arbennig Gwynedd ac Ynys Môn.

Defnyddir symbolau ac arwyddion Makaton gyda chaniatâd *The Makaton Charity* © 2015 ([www.makaton.org](http://www.makaton.org))

# Hetiau o Bob Lliw

## CYNNWYS

1. Beth yw Makaton?	
Beth yw Rhaglen Makaton?	6
2. Sut i Ddefnyddio'r Adnodd Hetiau o Bob Lliw hwn	9
Defnyddio Makaton wrth ganu	12
Defnyddio cerddoriaeth ac offerynnau	13
Defnyddio Makaton gyda'r Saesneg a'r Gymraeg	14
Defnyddio Bys-sillafu gyda Makaton	15
Siart Bys-sillafu (Cymraeg)	16
Siart Bys-sillafu (Saesneg)	17
3. Y Caneuon, Y Gweithgareddau a'r Geiriau	
<a href="#">Helo</a>	18
<a href="#">Helo Mr Clown</a>	23
<a href="#">Amseroedd o'r Dydd</a>	31
<a href="#">Gafael Dwylo</a>	38
<a href="#">Be' Weli Di?</a>	43
<a href="#">'Dan 'Ni'n Mynd ar y Bws</a>	50

# Hetiau o Bob Lliw

<a href="#"><u>Clap Clap Clapio 1-2-3</u></a>	56
<a href="#"><u>Cysgu a Deffro</u></a>	61
<a href="#"><u>Hetiau o Bob Lliw (Cyflawn)</u></a>	68
<a href="#"><u>Pwy Sydd Eisiau Chwarae'r Drwm?</u></a>	75
<a href="#"><u>Un Bys ar y Drwm</u></a>	80
<a href="#"><u>Yn Ddistaw Bach</u></a>	88
<a href="#"><u>Rownd a Rownd</u></a>	93
<a href="#"><u>Rownd a Rownd . . (a newid)</u></a>	98
<a href="#"><u>Taro Taro</u></a>	103
<a href="#"><u>Ta Ta</u></a>	

4. Gwybodaeth bellach am *The Makaton Charity* a hyfforddiant pellach

## Beth yw Makaton?



### **Beth yw Rhaglen Makaton?**

Mae Makaton yn rhaglen iaith unigryw sy'n defnyddio arwyddion, symbolau a lleferydd i alluogi pobl i gyfathrebu. Mae'n cefnogi datblygiad sgiliau cyfathrebu hanfodol fel sylw, gwranddo, deall, galw i gof a threfnu iaith a mynegiant.

Defnyddir Makaton gan ddysgwyr ac oedolion ag amrywiaeth o anawsterau dysgu a chyfathrebu. Fe'i defnyddir yn helaeth ledled y DU mewn ysgolion meithrin, ysgolion, canolfannau, ysbytai a chlinigau, ac yng nghartrefi pobl ag anawsterau dysgu a chyfathrebu.

Yn ogystal â dysgwyr ac oedolion ag anawsterau dysgu a chyfathrebu a'r gymuned o'u hamgylch - e.e. athrawon, gweithwyr iechyd proffesiynol, cyfeillion, cyrff gwasanaethau cyhoeddus ac ati - mae aelodau'r cyhoedd yn gyffredinol yn defnyddio mwyfwy ar Makaton i'w helpu i gyfathrebu. Gwelwyd fod Makaton yn gallu bod yn fuddiol i bob math o bobl, gan gynnwys pobl sy'n cael trafferth deall cysyniadau, pobl â sgiliau llythrennedd gwael, gan gynnwys gwybodaeth ramadegol, a phobl sy'n siarad Saesneg fel Iaith Ychwanegol. Drwy ddefnyddio Makaton, gall dysgwyr ac oedolion fyw bywyd mwy llawn, gan fod cyfathrebu ac iaith yn allweddol i bopeth a wnawn ac a ddysgwn.

Defnyddir symbolau ac arwyddion Makaton ar y cyd ag iaith lafar, iaith ysgrifenedig neu ar eu pennau eu hunain. Maent yn cynrychioli iaith yn weledol, sy'n cynyddu dealltwriaeth ac yn ei gwneud hi'n haws cyfathrebu â mynegiant.

# Hetiau o Bob Lliw

Gwelwyd fod yr agwedd amlfodd hon, lle mae un modd yn hwyluso'r llall, yn cynyddu cyfleoedd i bobl fynegi a datblygu'u hunain, rhyngweithio a chymdeithasu a chael gafael ar addysg, hyfforddiant a gwybodaeth gyhoeddus.

## **Defnyddio Makaton i helpu dealltwriaeth a mynegiant**

Prif amcan defnyddio'r rhaglen Makaton yw annog dealltwriaeth iaith lafar a datblygu iaith lafar llawn mynegiant lle bynnag y bo hynny'n bosibl.

Mae'r arwyddion a'r symbolau'n darparu'r cysyniadau sylfaenol sy'n hanfodol ar gyfer bywyd bob dydd, a gellir datblygu geirfa arbenigol ychwanegol ar ben hyn a'i defnyddio ar y cyd. Bwriedir i'r arwyddion a'r symbolau gael eu defnyddio i gychwyn o fewn sesiynau addysgu strwythuredig. Gallai pobl ag anableddau dysgu a chyfathrebu gael trafferth deall rhai o'r arwyddion mwy cymhleth i gychwyn, a bydd angen egluro ac addysgu rhywfaint i gael y gwerth gorau o'u defnyddio.

Gellir helpu pobl ag anableddau dysgu a chyfathrebu ymhellach os defnyddir symbolau ar y cyd â'r arwyddion. Rydym ni'n argymhell i chi ddysgu'r arwyddion a'r symbolau a'u defnyddio ar y cyd i gefnogi dealltwriaeth a mynegiant. Gan y gallai nifer o'r arwyddion y tu allan i'r Eirfa Graidd fod yn anghyfarwydd i chi ac i'r person ag anableddau dysgu, bydd yn fuddiol i chi ymarfer yr arwyddion ac archwilio ffyrdd o egluro ambell i gysyniad mewn arwyddion a symbolau cyn eu rhannu â'r defnyddiwr.

## **Yn anad dim, cofiwch y canlynol wrth ddefnyddio Makaton**

- Mae defnyddio Makaton yn hwyl!
- Defnyddiwch arwyddion a symbolau gymaint a chyn amled ag y gallwch.
- Cofiwch siarad bob tro wrth arwyddo neu ddefnyddio symbolau.

# Hetiau o Bob Lliw

- Rhowch ddigon o anogaeth.
- Defnyddiwch arwyddion a symbolau i ganmol plant am wrando, siarad, arwyddo, defnyddio symbolau ac unrhyw fath arall o gyfathrebu.
- Peidiwch â rhoi'r ffidil yn y to! Fe allai gymryd dipyn o amser, ond mae'n werth dal ati.

Os hoffech chi ragor o wybodaeth am ddysgu a defnyddio Makaton, cysylltwch â *The Makaton Charity* yn uniongyrchol drwy fynd i [www.makaton.org](http://www.makaton.org) neu ffonio 01276 606760.

Am fwy o wybodaeth am *The Makaton Charity* gweler ddiwedd y ddogfen hon.

## Sut i Ddefnyddio'r Adnodd Hetiau o Bob Lliw Hwn

Mae hwn yn adnodd a ddyluniwyd gan Cynnal mewn partneriaeth â *The Makaton Charity* i gefnogi'r defnydd o'r adnodd Hetiau o Bob Lliw gan ddefnyddio Makaton. Mae hon yn fersiwn newydd o'r adnodd Hetiau o Bob Lliw gwreiddiol a baratowyd ac a ddyluniwyd gan Mari Lloyd Pritchard ac Elen ap Robert, sydd ill dwy'n Therapyddion Cerdd cymwysedig. Mae Therapi Cerdd yn faes arbenigol sy'n ymwneud yn uniongyrchol â'r berthynas rhwng cerddoriaeth a datblygiad plentyn. Nid fel llawlyfr therapi cerdd y dyluniwyd yr adnodd Hetiau o Bob Lliw, ond fel casgliad o weithgareddau cerddorol gan y ddwy therapydd, wedi'i seilio ar eu profiad nhw â phlant. Nod y pecyn yw annog a mynd i'r afael yn uniongyrchol â datblygiad sgiliau cyfathrebu plant, gyda'r gobaith y bydd defnyddwyr yr adnodd yn canfod syniadau buddiol i'w defnyddio, i elwa ohonynt a'u mwynhau.

Mae'r adnodd Hetiau o Bob Lliw hwn yn datblygu ar yr adnodd gwreiddiol i helpu datblygiad sgiliau iaith a chyfathrebu drwy ddefnyddio Makaton ynghyd â'r caneuon a'r gweithgareddau a ddarperir. Dyluniwyd yr adnodd hwn i'w ddefnyddio gan athrawon, rhieni a gofalwyr i helpu plant a phobl ifanc sydd ag anawsterau lleferydd, iaith a chyfathrebu. Bydd hefyd o fudd i'r rheiny sy'n dysgu Cymraeg neu Saesneg fel iaith arall.

Mae gan rai pobl ifanc anawsterau lleferydd, iaith a chyfathrebu all amharu ar eu gallu i wrando, deall a mynegi eu hunain. Mae'r gweithgareddau yn yr adnodd hwn wedi'u dylunio i gefnogi'r tri maes cyfathrebu hyn gan ddefnyddio symbolau ac arwyddion Makaton.

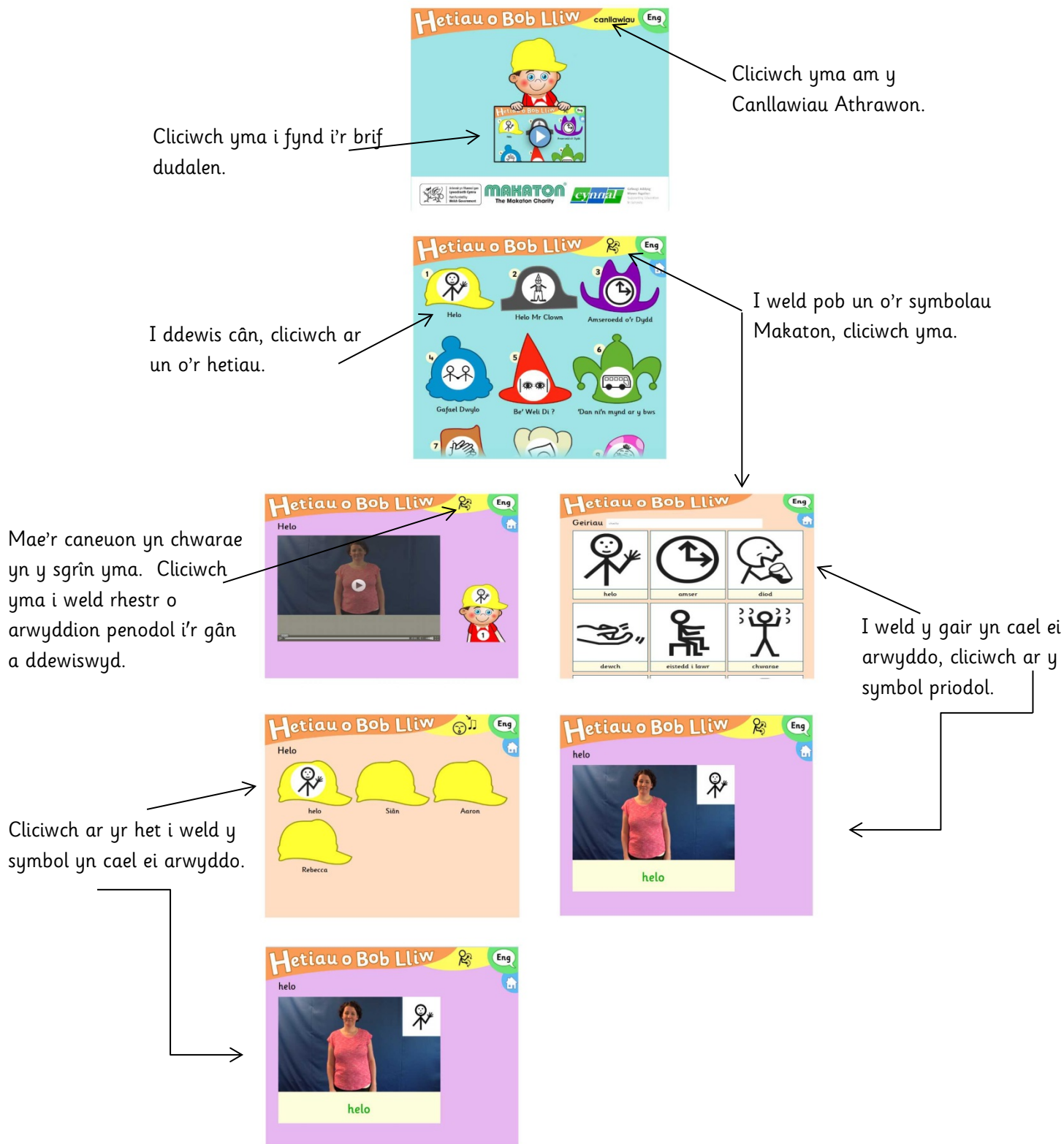
# Hetiau o Bob Lliw

Darperir amrediad o symbolau ac arwyddion penodol i'ch helpu chi i ddefnyddio Makaton gyda'r gweithgareddau, ond cymerir yn ganiataol fod gennych chi eisoes wybodaeth sylfaenol am symbolau ac arwyddion Geirfa Graidd Makaton, sef geirfa gychwynnol rhaglen Iaith Makaton.

Cymerir yr eirfa Makaton yn Hetiau o Bob Lliw o adnoddau cyhoeddedig, gan gynnwys Geirfa Graidd Makaton, y Cwricwlwm Cenedlaethol a Geirfa Adnoddau pynciau eraill. Gallwch ddefnyddio'r arwyddion a'r symbolau gyda'r caneuon sy'n rhan o Hetiau o Bob Lliw mewn gweithgareddau sy'n gysylltiedig â'r caneuon ac mewn gweithgareddau bob dydd.

# Hetiau o Bob Lliw

Cynnwys yr adnodd fesul tudalen:



# Hetiau o Bob Lliw

## **Defnyddio Makaton wrth ganu**

Mae defnyddio Makaton wrth ganu yn ffordd hawdd a hwyliog o ddysgu defnyddio arwyddion i'ch plentyn, eich meithrinfa neu'ch ysgol. Gwelwyd fod arwyddo a chanu ill dau'n gallu annog datblygiad sgiliau iaith a chyfathrebu ac maent yn fanteisiol ar gyfer lleisio, hyder, sgiliau cymdeithasol, datblygiad emosiynol, lles a hunan-barch. Mae defnyddio Makaton wrth ganu hefyd yn ffordd wych o gynnwys plant o bob gallu o fewn y canu a'r gerddoriaeth. Dyma rai awgrymiadau i'ch helpu i ddefnyddio Makaton wrth ganu:

- Byddwch yn hyblyg wrth ddefnyddio'r caneuon er mwyn canolbwyntio ar yr eitem o eirfa rydych chi eisiau i'ch plentyn ei ddysgu. Does dim rhaid i chi wneud yr holl arwyddion ar gyfer pob cân. Mae'n iawn gwneud un neu ddau o arwyddion i helpu'r plant i ddeall a mynegi eu hunain.
- Defnyddiwch y symbolau a ddarperir i helpu plant sy'n methu lleisio i gymryd rhan mewn ffyrdd eraill, er enghraifft, drwy arwain y gerddoriaeth, drwy ddewis pa bennill i'w chanu nesaf neu gadewch i'r plant ddewis pa gân yr hoffen nhw ei chanu.
- Ceisiwch ddysgu'r arwyddion eich hun yn gyntaf er mwyn gallu eu defnyddio'n hyderus, heb gyfeirio at y llyfr na'r fideo.

Mae canu caneuon yn helpu plant i ddatblygu sgiliau cyfathrebu, gan gynnwys lleisio, sgiliau iaith ac aros tro. Gwelwyd fod canu caneuon hefyd yn cyfrannu at ddatblygu hyder, hunan-barch, sgiliau cymdeithasol, lles, emosiynau a datblygu sgiliau cerddorol a chanu. Mae nifer o'r deilliannau hyn yr un fath â'r rhai a geir o ddefnyddio Makaton.

Gyda'i gilydd, mae manteision defnyddio Makaton wrth ganu yn bwerus iawn:

# Hetiau o Bob Lliw

- Pwysleisio'r geiriau pwysig: defnyddio traw, uchder (sŵn) – mynegiant yr wyneb, symudiad y corff, drwy uchder (sŵn) a chyflymder – amrywio cyflymder y gân a'r arwyddion, mynegiant yr wyneb, iaith a symudiad y corff, maint yr arwydd a maint y corff ('Sŵn Tawel' yn erbyn 'Sŵn Uchel')
- Pwysleisio'r ystyr – defnyddio arwyddion
- Gall arwyddion helpu ychwanegu ystyr hefyd, a gellir eu haddasu i gyd-fynd â chyflymder y gerddoriaeth ac uchder y gân drwy wneud yr arwydd yn llai neu'n fwy ac ati.
- Annog edrych – atyniad arwyddion a symbolau
- Annog gwrando - seiniau
- Annog aros tro – galw ac ateb, canu tŷn gron, rhyngweithio
- Chwarae lleisiol – gwneud synau a lleisio synau
- Rhythmau a phatrymau – defnyddio 'Eto', defnyddio'r un arwydd dro ar ôl tro o fewn cân, a gadael i bawb gymryd rhan.

Yn yr adnodd hwn, mae'r geiriau sy'n cael eu harwyddo wedi'u tanlinellu o fewn geiriau'r caneuon. Ar y fideo, mae'r geiriau sy'n cael eu harwyddo i'w gweld mewn gwyrdd.

## **Defnyddio cerddoriaeth, offerynnau a gwrthrychau**

Wrth ganu caneuon a defnyddio arwyddion, efallai y gwelwch chi fod traciau cerddoriaeth safonol yn mynd yn rhy gyflym, felly byddwch yn barod i arafu'r gerddoriaeth. Defnyddiwch offerynnau i gadw curiad cadarn. Gwnewch yn siŵr eich bod yn defnyddio'r traw priodol i'r plant a defnyddiwch y traw i osod cywair neu fan cychwyn y gân. Efallai yr hoffech chi ddefnyddio cyfarchiad cerddorol neu symbol i ddangos tro pwy ydi hi.

# Hetiau o Bob Lliw

Mae offerynnau, gwrthrychau, teganau, ffotograffau, dillad gwisgo i fyny ac ati oll yn ffyrdd da o gynnwys ac ysgogi plant. Mae'r Drwm Ymgynnull (*Gathering Drum*) yn effeithiol iawn ar gyfer pob math o weithgareddau drymio ac yn offeryn effeithiol iawn yn gyffredinol. Y math hwn o ddrwm, gydag arwyneb mawr, yw'r mwyaf effeithiol.

Mae symbolau hefyd yn ffordd dda o gynnwys ac ysgogi plant. Gall y plant ddefnyddio'r rhain i ddewis y pennill nesaf, i gyfeirio'r grŵp, i stopio a chychwyn y gerddoriaeth, a gallant gymryd rhan drwy chwarae offerynnau.

Unwaith y byddant yn gyfarwydd â'r gân, gallwch ei haddasu gyda gwahanol eiriau mewn sefyllfa arall.

## **Defnyddio Makaton gyda'r Saesneg a'r Gymraeg**

Mae egwyddorion defnyddio Makaton gyda'r Saesneg yr un fath â gyda'r Gymraeg, sef cefnogi dealltwriaeth a mynegiant yr iaith lafar. Rhaid i chi siarad wrth ddefnyddio Makaton bob amser. Am fod yr arwyddion yn dilyn trefn yr iaith lafar, gall trefn yr arwyddion a ddefnyddir gyda Chymraeg fod yn wahanol i'r drefn wrth ddefnyddio'r Saesneg. Ond yr un fydd yr arwyddion waeth pa iaith a siaredir ar lafar. Mae hyn yn sicrhau cysondeb a safon i bawb.

Fe welwch chi, fodd bynnag, fod yna wahaniaethau yn rhai o'r caneuon rhwng geiriau'r fersiwn Saesneg a geiriau'r fersiwn Gymraeg. Mae hyn yn fwriadol ac yn rhoi cyfle i chi ehangu eich geirfa arwyddion a symbolau Makaton.

# Hetiau o Bob Lliw

## **Defnyddio Bys-sillafu gyda Makaton**

Yn Rhaglen Iaith Makaton, ychydig iawn o ddefnydd a wneir o fys-sillafu am fod bys-sillafau'n dibynnu ar y gallu i sillafu. Mewn rhai o'r caneuon efallai yr hoffech chi gyfeirio at y plant yn eich grŵp yn ôl eu henwau.

Mae bys-sillafu'n ddefnyddiol i enwi. Yn hytrach na sillafu'r enw'n llawn, mewn Makaton mae'n briodol sillafu llythrennau cyntaf enw person yn unig, e.e. ar gyfer 'Peter', bys-sillafwch 'P', ar gyfer 'Mr Jones', bys-sillafwch 'J'. Os oes gennych chi ddau o blant yn yr un grŵp â'u henwau'n dechrau â'r un llythyren, gallwch ychwanegu arwydd arall i wahaniaethu, e.e. Sarah gyda gwallt brown, Susan gyda llygaid glas.

Gellir defnyddio'r un dull o fys-sillafu'r llythyren gyntaf i enwi lleoedd, e.e. Caernarfon.

Darperir bys-sillafu ar gyfer y Gymraeg a'r Saesneg – mae gan y llythrennau sydd yr un fath yr un arwydd bys-sillafu.

Er ein bod wedi defnyddio enwau'r llythrennau yn yr adnodd yma, cofiwch y gellid defnyddio sain ffonetig y llythyren.

# Hetiau o Bob Lliw

## Siart Bys-sillafu (Cymraeg)



A



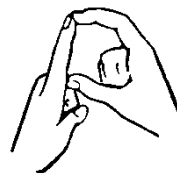
B



C



CH



D



DD



E



F



FF



G



NG



H



I



J



L



LL



M



N



O



P



PH



R



RH



S



T



TH



U



W



Y

# Hetiau o Bob Lliw

## Siart Bys-sillafu (Saesneg)



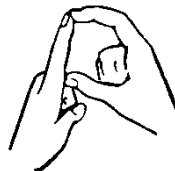
A



B



C



D



E



F



G



H



I



J



K



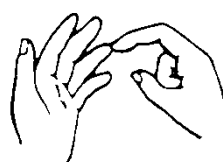
L



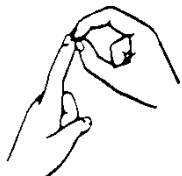
M



N



O



P



Q



R



S



T



U



V



W



X



Y



Z

## Helo

### Defnyddio Makaton

- Mae dweud 'helo' yn weithgaredd buddiol i annog sgiliau cyfathrebu sylfaenol megis cyswllt llygad.
- Ewch ati i ymarfer bys-sillafu enwau aelodau eich grŵp er mwyn gallu gwneud hynny'n hyderus.
- Er ein bod wedi defnyddio enwau'r llythrennau yma, cofiwch y gellid defnyddio sain ffonetig y llythyren.
- Cofiwch gael hwyl.

### Amcanion:

- Hunan-ymwybyddiaeth
- Ymwybyddiaeth o eraill
- Dynodi 'dechrau'

### Offer:

Cardiau symbol ar gyfer 'Helo'.

### Canllawiau:

- Pawb – yn blant ac oedolion – i eistedd mewn cylch.
- Dewis plentyn i ddechrau'r gweithgaredd a rhoi offeryn iddo/iddi fel arwydd mai ei bennill ef/hi ydyw.
- Canu'r pennill gan roi enw'r plentyn yn y bwlch. Ailadrodd y pennill i'r plentyn fel bo'r angen. (Bydd rhai plant angen clywed



# Hetiau o Bob Lliw

eu pennill fwy nag unwaith, er budd annog a meithrin hunanymwybyddiaeth.)

- Cymell y plentyn i basio'r offeryn i'r nesaf yn y cylch. Rhoi digon o amser i'r plentyn wneud hyn yn annibynnol. Mae'n gwbl dderbyniol felly i gael seibiau yn llif y gân.

## Awgrymiadau:

- Defnyddio'r gân hon ar ddechrau sesiwn gerdd neu ar ddechrau diwrnod.
- Dewis offeryn bychan, hawdd i afael ynddo a'i drosglwyddo e.e. clychau llaw neu tambwrîn.
- Defnyddio gwrthrych e.e. tegan meddal, het neu cerdyn Makaton i'w drosglwyddo.
- Gosod drwm yng nghanol y cylch a phasio'r curwr ymlaen.
- Wedi sefydlu'r patrwm o basio ymlaen yn nhrefn y cylch, gellid cynnig i'r plentyn ddewis pwy sydd i dderbyn yr offeryn/gwrthrych wrtho/wrthi (nid o anghenraid y person drws nesaf. Mae'n bwysig dderbyn dewis y plentyn ac felly gall unigolyn gael ei ddewis fwy nag unwaith.



# Hetiau o Bob Lliw

## Helo

Helo Siân helo helo

Helo Siân helo helo

Helo Siân helo helo

Helo helo helo.

Helo Aaron helo helo

Helo Aaron helo helo

Helo Aaron helo helo

Helo helo helo.

Helo Rebecca helo helo

Helo Rebecca helo helo

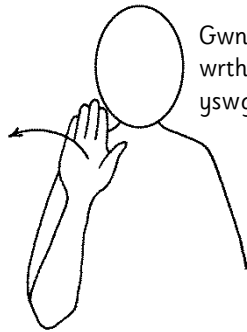
Helo Rebecca helo helo

Helo helo helo.

Ailadrodd yn ôl y galw/angen



## Arwyddion Makaton



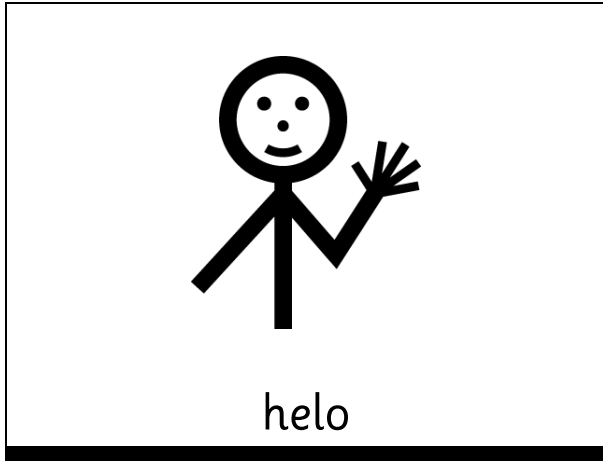
Gnewch yr arwydd  
wrth ymyl eich  
yswgydd

helo



# Hetiau o Bob Lliw

## Symbolau Makaton



## Helo Mr Clown

### Defnyddio Makaton

- Cofiwch fod defnyddio iaith y corff a mynegiant yr wyneb yn bwysig wrth wneud arwyddion ar gyfer emosiynau (gweler y fideo).
- Anogwch y plant i siarad am sut y maent yn teimlo gan ddefnyddio'r arwyddion a'r symbolau mor aml ag y gallwch.
- Defnyddiwch arwyddion a symbolau i ganmol ac annog y plant.

### Amcanion:

- Ymwybyddiaeth o eraill
- Annog dewis – gyda'r llygaid/trwy bwyntio
- Ymwybyddiaeth o emosiwn
- Mynegi emosiwn
- Cymeryd tro

### Offer:

- Tegan meddal
- Cardiau symbol ar gyfer yr emosiynau hapus, trist, dig a blinedig

### Canllawiau:

- Pawb – yn blant ac yn oedolion – i eistedd mewn cylch.



# Hetiau o Bob Lliw

- Gosod y cardiau wynebau yn ganolog fel bod pawb yn gallu eu gweld
- Rhoi tegan meddal i un o'r plant i ddynodi mai ei bennill ef/hi ydyw ac i gychwyn y gweithgaredd.
- Canu'r Cytgan ("Helo Mr Clown") ar gyflymder cyson ac yn weddol fywiog.
- Cymeryd saib cyn gofyn i'r plentyn "Sut mae Mr Clown yn teimlo heddiw?"
- Rhoi digon o amser i'r plentyn ddewis un o'r cardiau. Gall yr un cerdyn gael ei ddewis fwy nag unwaith. Gall y plentyn ddewis trwy edrychiad, ystum neu trwy bwyntio.
- Canu'r pennill ("Dwi'n teimlo'n...") gyda'r geiriau sy'n cyfateb i ddewis y plentyn. Mae'n effeithiol iawn i fynegi'r emosiwn dewisiedig yn eich llais/wyneb ac annog y plant i wneud yr un peth.

## Awgrymiadau:

- Newidiwch y tegan meddal ac addaswch y geiriau, e.e. "Helo Mr Ted..."
- Dechreuwch drwy gynnig dau gerdyn wyneb ac ehangwch y dewis yn raddol.
- Peidiwch â defnyddio'r cardiau a gadewch i'r plentyn ddewis emosiwn.
- Ystyriwch gloi'r gweithgaredd trwy ddewis eich hun ar gyfer y pennill olaf; gallwch wedyn ddewis wyneb hapus i gyfleu awyrgylch.



## Helo Mr Clown

Cytgan: Helo Mr Clown, helo Mr Clown  
Helo, sut wyt ti?  
Helo Mr Clown, helo Mr Clown  
Helo, sut wyt ti?

*“Sut wyt ti’n teimlo’n heddiw Mr Clown?”*

Pennill 1: ’Dwi’n teimlo’n hapus, hapus, hapus,  
’Dwi’n teimlo’n hapus, hapus, hapus,  
’Dwi’n teimlo’n hapus,  
Teimlo’n hapus iawn.

Cytgan: Helo Mr Clown, helo Mr Clown  
Helo, sut wyt ti?  
Helo Mr Clown, helo Mr Clown  
Helo, sut wyt ti?

*“Sut wyt ti’n teimlo’n heddiw Mr Clown?”*

Pennill 2: ’Dwi’n teimlo’n drist, drist, drist,  
’Dwi’n teimlo’n drist, drist, drist,  
’Dwi’n teimlo’n drist,  
Teimlo’n drist, drist, iawn.

Cytgan: Helo Mr Clown, helo Mr Clown  
Helo, sut wyt ti?  
Helo Mr Clown, helo Mr Clown  
Helo, sut wyt ti?



# Hetiau o Bob Lliw

*“Sut wyt ti’n teimlo’n heddiw Mr Clown?”*

Pennill 3:            ’Dwi’n teimlo’n flin, flin, flin,  
                              ’Dwi’n teimlo’n flin, flin, flin,  
                              ’Dwi’n teimlo’n flin,  
                              Teimlo’n flin, flin iawn.

Cytgan:                Helo Mr Clown, helo Mr Clown  
                              Helo, sut wyt ti?  
                              Helo Mr Clown, helo Mr Clown  
                              Helo, sut wyt ti?

*“Sut wyt ti’n teimlo’n heddiw Mr Clown?”*

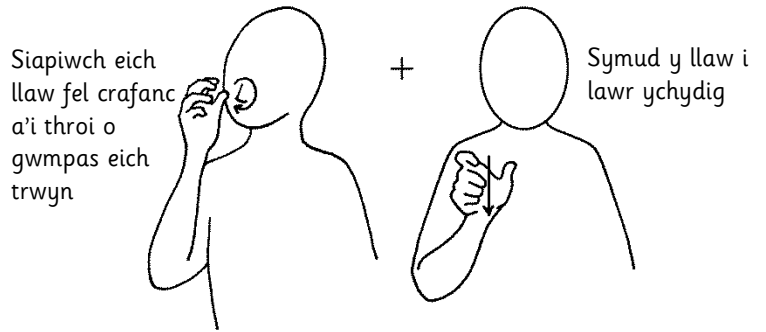
Pennill 4:            ’Dwi wedi blino, blino, blino,  
                              ’Dwi wedi blino, blino, blino,  
                              ’Dwi wedi blino,  
                              Wedi blino’n lân.



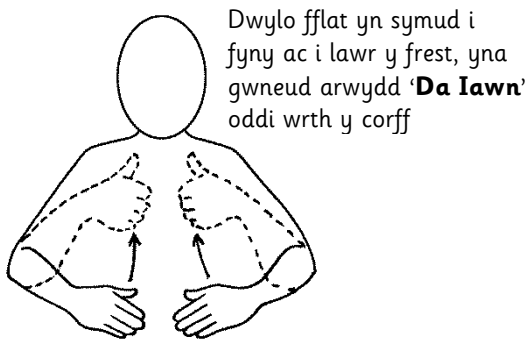
## Arwyddion Makaton



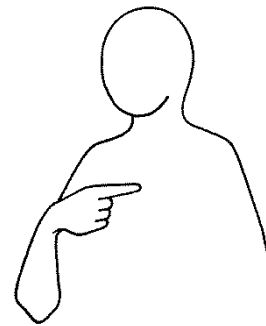
helo



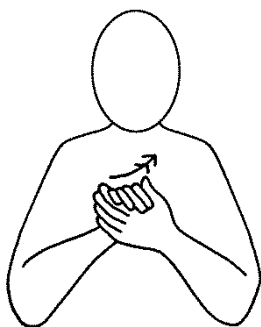
clown



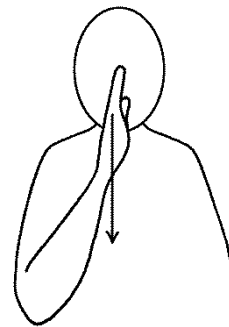
sut wyt ti



dwi



hapus



trist



## Arwyddion Makaton



Dangos tensiwn yn y dwylo.  
Defnyddio un neu'r ddwy law  
fel y bo angen

blin



Sigwch eich  
ysgwyddau i ddangos  
graddau'r blinder

blino

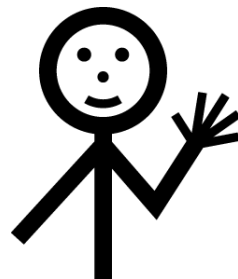


# Hetiau o Bob Lliw

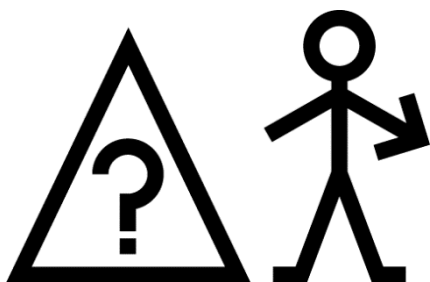
## Symbolau Makaton



clown



helo



sut wyt ti



Dwi



hapus



trist



## Symbolau Makaton



blin



blino



## Amseroedd o'r Dydd

### Defnyddio Makaton

- Defnyddiwch ganeuon ar amseroedd allweddol o'r dydd ar gyfer gweithgareddau bob dydd, megis amser chwarae, amser cinio, amser tacluso.
- Lluniwch siart symbolau'n dangos gweithgareddau'r dydd, gan dynnu'r un sydd newydd gael ei orffen i ffwrdd er mwyn i bawb allu gweld beth sy'n dod nesaf.
- Gallwch ddefnyddio'r arwydd am 'Tŷ' yn hytrach na'r arwydd am 'Cartref'.
- Gall amser mynd adref fod yn un da i arwain at ddweud 'Hwyl Fawr'.

### Aims:

- Ymwybyddiaeth o batrwm y diwrnod
- Cefnogi dealltwriaeth iaith

### Offer:

Cardiau symbol ar gyfer y gweithgareddau dyddiol.

### Canllawiau:

- Defnyddio'r alaw fer hon yn aml yn ystod y diwrnod gan amrywio'r geiriau yn ôl y sefyllfa. Hyn er mwyn tynnu sylw at ddigwyddiadau/gweithredoedd penodol ym mhatrwm y diwrnod.



# Hetiau o Bob Lliw

- Ailadrodd y pennill nifer o weithiau i sefydlu'r digwyddiad/weithred.

## Awgrymiadau:

- Er enghraifft “Amser Diod”: parhau i ganu nes bod **pawb** wedi eistedd i lawr i gael diod.
- Bod yn barod i ddefnyddio'r gân mewn ymateb i ddigwyddiad annisgwyl/anarferol trwy fyrfyfyrrio geiriau sy'n cyfeirio at y digwyddiad.



## Amseroedd o'r Dydd

Amser diod, amser diod  
Dewch i eistedd i lawr.  
Amser diod, amser diod  
Dewch i eistedd i lawr.

Amser chwarae, amser chwarae  
Amser chwarae yn awr.  
Amser chwarae, amser chwarae  
Amser chwarae yn awr.

Amser cadw, amser cadw  
Amser cadw yn awr.  
Amser cadw, amser cadw  
Amser cadw yn awr.

Mynd adre', mynd adre'  
Mynd adre' yn awr.  
Mynd adre', mynd adre'  
Mynd adre' yn awr.

*Enghreifftiau yn unig yw'r rhain o'r math o amseroedd/digwyddiadau y gellid eu defnyddio fel sail i'r gân.*



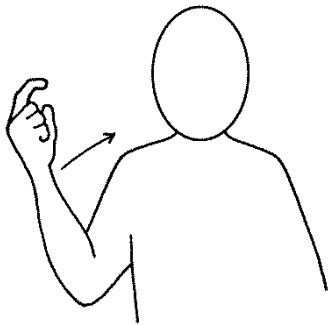
## Arwyddion Makaton



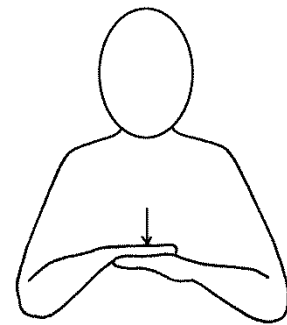
amser



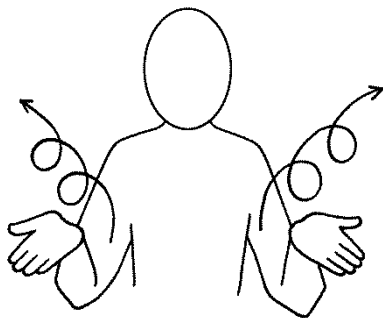
diod



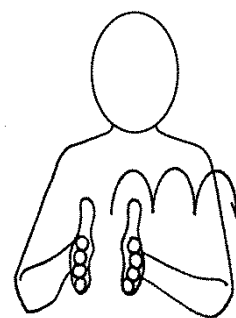
dewch



eistedd i lawr



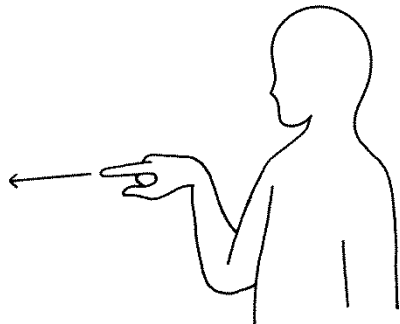
chwarae



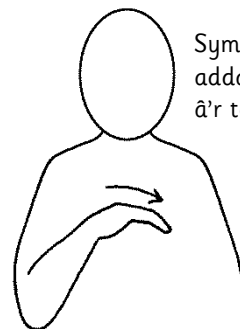
cadw



## Arwyddion Makaton

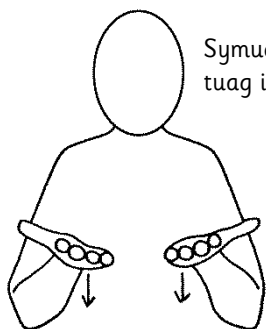


mynd



Symudiad bach bwaog - gellir addasu'r cyfeiriad i gyd-fynd â'r testun.

adref



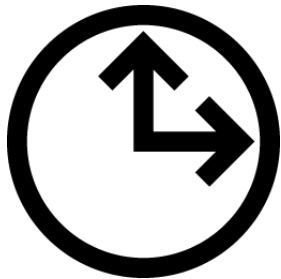
Symudiad cyflym bach tuag i lawr.

yn awr



# Hetiau o Bob Lliw

## Symbolau Makaton



amser



diod



dewch



eistedd i lawr



chwarae



cadw



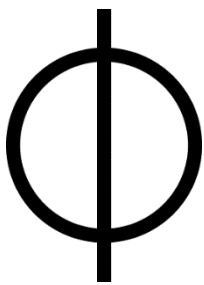
## Symbolau Makaton



mynd



adref



yn awr



## Gafael Dwylo

### Defnyddio Makaton

- Mae'r arwyddion am 'i fyny' ac 'i lawr' yn ymarfer pwyntio.
- Defnyddiwch arwyddion a symbolau gymaint ac mor aml ag y gallwch.
- Cofiwch gael hwyl.

### Aims:

- Ymwybyddiaeth o eraill
- Aros/disgwyl
- Atgyfnerthu iaith
- Symudiadau mawr

### Canllawiau:

- Pawb – yn blant ac oedolion – i eistedd mewn cylch.
- Pawb yn gafael dwylo.
- Pawb i symud eu dwylo i lawr i'r llawr ac yna i fyny'n uchel i'r awyr i gyd-fynd â'r geiriau a siâp yr alaw.
- Saib/oedi amlwg iawn ar "Barod . . ." ac ar "lawr ar y llawr . . ." i adeiladu a thanlinellu'r teimlad o ddisgwyl (*anticipation*).
- Defnyddio'r saib/oedi i atgyfnerthu'r ddau begwn; Fyny – Lawr/Uchel - Isel.
- Ail-adrodd yn ôl yr angen. Os yw'r plentyn yn cyfleu awydd i ail-gychwyn y gweithgaredd trwy symud dwylo i lawr, dylid ymateb i'r awydd ac ailadrodd y gân.



# Hetiau o Bob Lliw

## Awgrymiadau:

- Fe allech chi sefyll - ar flaenau eich traed efallai - a phlygu i lawr i atgyfnerthu ystyr y geiriau. Mae'r amrediad o symudiadau corfforol y gellir eu defnyddio yn dibynnu ar anghenion aelodau'r grŵp.
- Yn hytrach na gafael dwylo, gall y plant afael mewn darn hir o linyn a chreu cylch, neu afael mewn cylchyn hwla.
- Gellir gadael "Gafael Dwylo" allan a defnyddio "Gyda'n Gilydd" yn ei le.



## Gafael Dwylo

Gafael dwylo, gafael dwylo, gafael dwylo'n barod.

a . . .

Lawr ar y llawr.

Lawr ar y llawr ac i fyny yr awn ni,

I fyny, i fyny, i fyny fry.

A . . .

Lawr ar y llawr.

Lawr ar y llawr ac i fyny yr awn ni,

I fyny

I fyny . . .

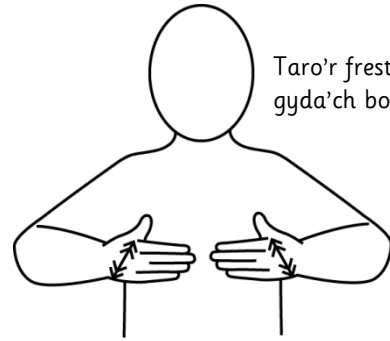
A lawr a ni!



## Arwyddion Makaton



gafael dwylo



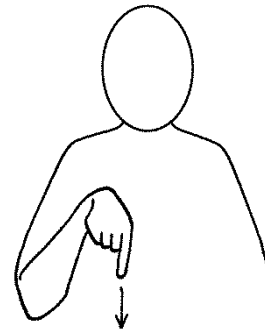
Taro'r frest ddwywaith  
gyda'ch bodiau

barod

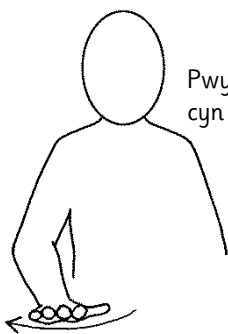


Arwydd bach, i unrhyw  
gyfeiriad, i gyd-fynd â  
llif yr arwyddion eraill

a

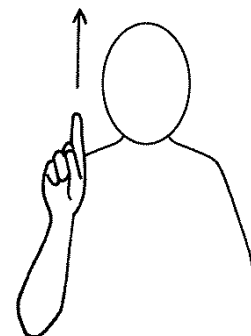


lawr



Pwyntiwch am i lawr  
cyn yr arwydd

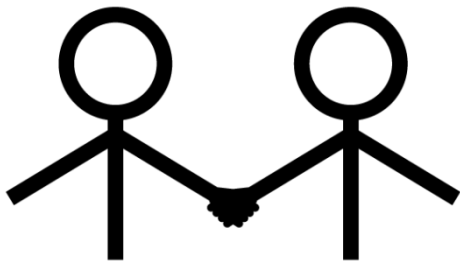
llawr



i fyny



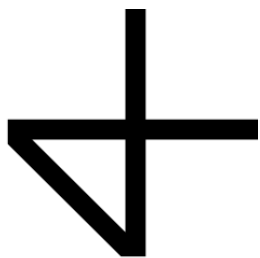
## Symbolau Makaton



gafael dwylo



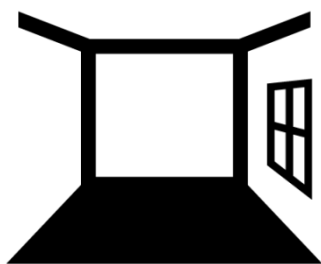
barod



a



lawr



llawr



i fyny



# Hetiau o Bob Lliw

## Be' Weli Di?

### Defnyddio Makaton

- Mae enwi rhannau'r corff yn sgil bwysig.
- Defnyddiwch yr arwydd am 'Beth' gymaint ag y gallwch er mwyn i'r plant gael profiad o ateb ac ymarfer gwneud hynny.
- Addaswch y gân hon i ymarfer enwi gwrthrychau.

### Amcanion:

- Hunan-ymwybyddiaeth
- Ymwybyddiaeth o eraill
- Annog cyswllt llygaid
- Annog sgiliau gwranddo
- Annog sgiliau pwyntio
- Annog iaith – sgiliau labelu

### Offer:

Cardiau symbol ar gyfer rhannau'r corff.

### Canllawiau:

- Defnyddio'r gân wyneb yn wyneb gydag unigolyn neu mewn cylch os mewn grŵp.
- Canu'r gân yn bwyllog gan annog paw bi wrando. Annod cyswllt llygaid yn rhan gyntaf y gân "Sbia arna i . . . be weli di?" a defnyddio arwydd neu ystum ar "sbia"/"edrych" i atgyfnerthu'r gair ac i ddenu sylw.



# Hetiau o Bob Lliw

- Wrth gyrraedd “weli di . . . drwyn”, er enghraifft, rhaid arafu'r canu er mwyn rhoi amser i ddangos “trwyn” a rhoi cyfle i'r plentyn/plant weld neu bwyntio at “drwyn”.
- Ailadrodd y pennill drosodd a throsodd.

## Awgrymiadau:

- Dechrau gyda 2 neu 3 rhan o'r corff yn unig a'u defnyddio'n gyson hyd nes y byddant wedi eu 'sefydlu'. Yna symud ymlaen i ehangu'r nifer o rannau'r corff.
- Gadael i'r plentyn gael cyfle i ddewis rhan o'r corff.
- Mae'n bwysig rhoi amser i'r plentyn i bwyntio yn annibynnol.



## Be' Weli Di?

Sbia arna'i 'nawr, be weli di?

Sbia arna'i 'nawr, be weli di?

Weli di drwyn?

Weli di drwyn, trwyn?

Weli di drwyn, trwyn, trwyn.

Sbia arna'i 'nawr, be weli di?

Sbia arna'i 'nawr, be weli di?

Weli di glust?

Weli di glust, clust?

Weli di glust, clust, clust.

Sbia arna'i 'nawr, be weli di?

Sbia arna'i 'nawr, be weli di?

Weli di fol?

Weli di fol, bol?

Weli di fol, bol, bol.

Sbia arna'i 'nawr, be weli di?

Sbia arna'i 'nawr, be weli di?

Weli di droed?

Weli di droed, troed?

Weli di droed, troed, troed.



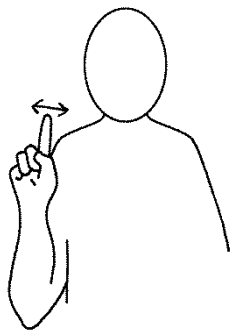
## Arwyddion Makaton



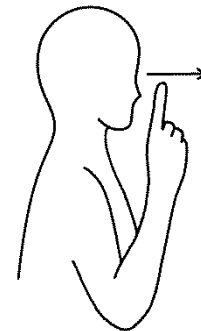
edrych/sbio



fi



beth



gweld



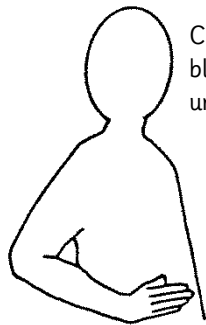
trwyn



clust

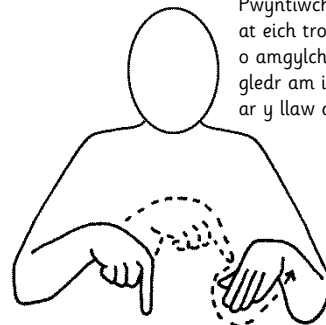


## Arwyddion Makaton



Cyffwrdd gyda  
blaen y bysedd  
unwaith yn unig

bol

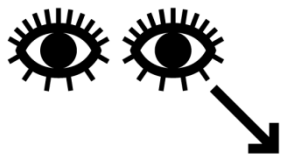


Pwyntiwch fys blaen eich llaw dde  
at eich troed ac yna tynnu amlinell  
o amgylch y llaw chwith, gyda'r  
gledr am i lawr. Gwnewch hyn eto  
ar y llaw dde ar gyfer y lluosog.

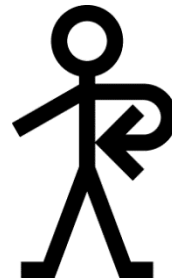
troed



## Symbolau Makaton



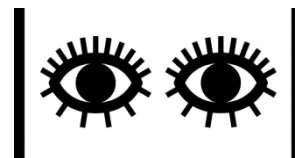
edrych/sbio



fi



beth



gweld



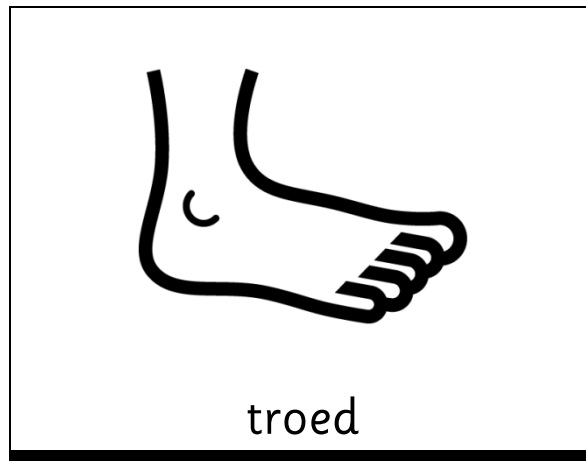
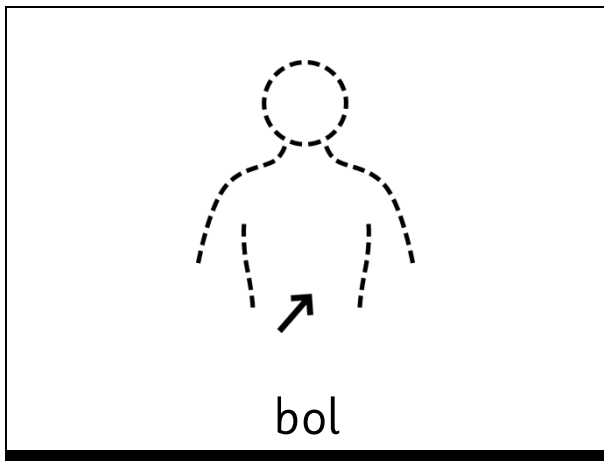
trwyn



clust



## Symbolau Makaton



## ‘Dan Ni’n Mynd ar y Bws

### Defnyddio Makaton

- Cofiwch siarad wrth arwyddo neu ddefnyddio symbolau.
- Cynigiwch ddigon o anogaeth a defnyddiwch arwyddion a symbolau i ganmol.
- Addaswch y gân hon i gynnwys dulliau teithio eraill.
- Gellir symud o gwmpas yr ystafell tra’n canu’r pennill, gan dychmygu bod mewn car neu ar drên ayb (gweler y fideo).

### Amcanion:

- Ymwybyddiaeth o batrwm y diwrnod
- Dealtwriaeth o iaith (ffyrdd a deithio)
- Chwarae dychmygol

### Offer:

Gwnewch gardiau symbol neu luniau o drên, car, bws ac ati.

### Canllawiau:

- Gadewch i aelodau’r grŵp ddewis pa bennill i’w chanu nesaf gyda’r cardiau symbol.
- Wrth i chi ganu’r gân, gall y grŵp symud o amgylch yr ystafell yn dychmygu eu bod ar drên, mewn car ac ati.
- Defnyddiwch y gân i baratoi ar gyfer digwyddiad sy’n cynnwys mynd mewn car neu ar fws, trên ac ati.
- Canwch y gân wrth deithio yn y car neu ar y bws, trên ac ati.



## ‘Dan Ni’n Mynd ar y Bws

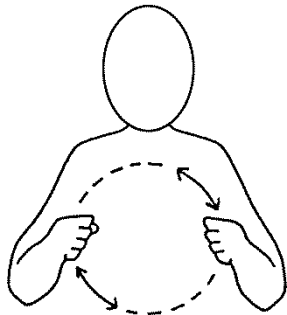
‘Dan ni’n mynd ar y bws, ‘dan ni’n mynd am dro,  
Mynd ar y bws, ‘dan ni’n mynd am dro,  
Bws, bws, ‘dan ni’n mynd ar y bws.  
Dewch ar y bws hefo fi.  
(ailadrodd)

Dan ni’n mynd yn y car, ‘dan ni’n mynd am dro,  
Mynd yn y car, ‘dan ni’n mynd am dro,  
Car, car, ‘dan ni’n mynd yn y car.  
Dewch yn y car hefo fi.  
(ailadrodd)

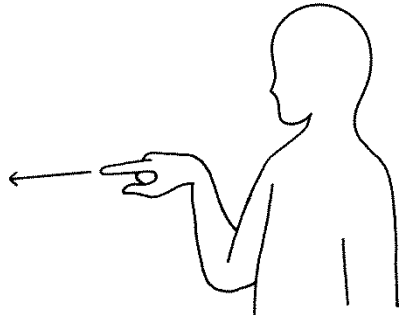
Dan ni’n mynd ar y trên, ‘dan ni’n mynd am dro,  
Mynd ar y trên, ‘dan ni’n mynd am dro,  
Trên, trên, ‘dan ni’n mynd ar y trên.  
Dewch ar y trên hefo fi.  
(ailadrodd)



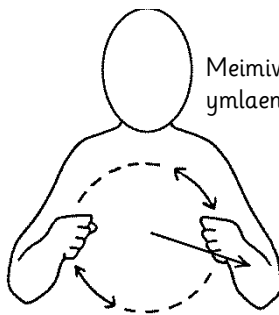
## Arwyddion Makaton



bws

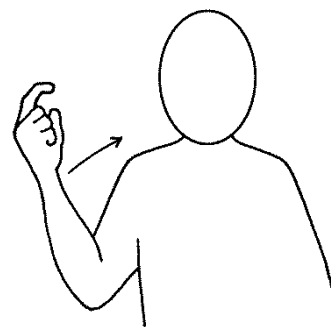


mynd

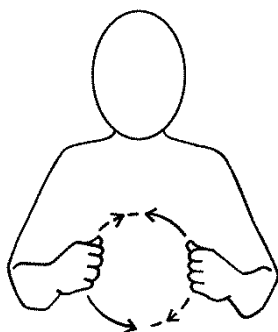


Meimiwch yrru cerbyd  
ymlaen

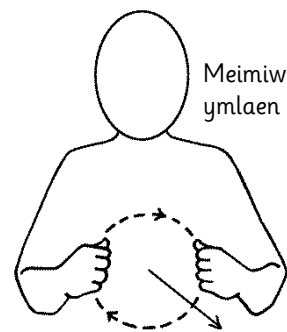
dreifio'r bws



dewch



car

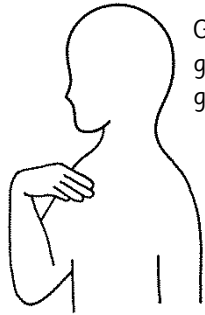


Meimiwch yrru cerbyd  
ymlaen

dreifio'r car

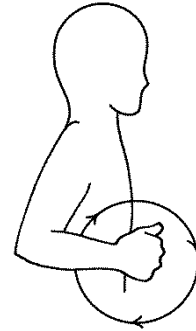


## Arwyddion Makaton



Gwnewch siâp 'M'  
gyda'ch llaw wrth  
gyffwrdd y frest

fi



trên

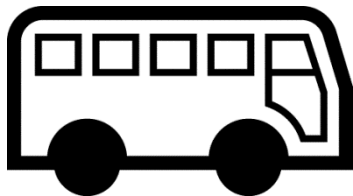


Symudwch yr  
arwydd ymlaen

dreifio'r trên



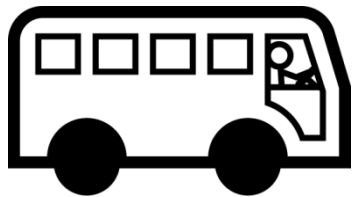
## Symbolau Makaton



bws



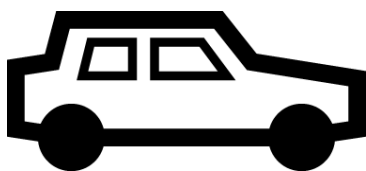
mynd



dreifio'r bws



dewch



car



dreifio'r car



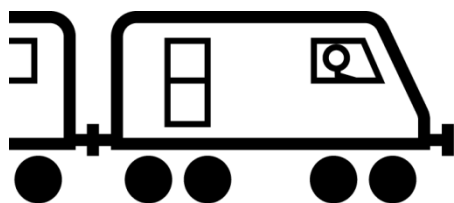
## Symbolau Makaton



fi



trên



dreifio'r trên



## Clap Clap Clapio 1-2-3

### Defnyddio Makaton

- Defnyddiwch yr arwydd am 'Clap' i gyd-fynd â'r sillafau a churiad y gân.
- Cofiwch gael hwyl.
- Defnyddiwch yr arwyddion a'r symbolau am 'Da' i ganmol ac annog y plant.

### Amcanion:

- Gwrando a chanolbwyntio
- Ymwybyddiaeth o eraill
- Sgiliau cyfri
- Cysylltiad llygad-llaw
- Ymwybyddiaeth o dawelwch

### Offer:

Cardiau symbol am 'Clap' a 'Stop'

### Canllawiau:

- Pawb – yn blant ac oedolion – i eistedd mewn cylch. Gellir troi'r cylch fel bod pawb yn eistedd 'wyneb i gefn' a tharo cefn y person o'ch blaen yn ysgafn.
- Aros yn **hir** ar yr "O o o" cyntaf er mwyn denu sylw a cheisio creu cyswllt llygad.
- Rhoi pwyslais ar y gair "Stop!" bob tro; gan roi



# Hetiau o Bob Lliw

- a) acen gryf
  - b) ystum corf amlwg – e.e. gwyro am ymlaen
  - c) curo'ch clun ar y gair “Stop!”
- Gellir annog aelodau'r grŵp i gau eu llygaid tra'n gwneud y gweithgaredd. Cofiwch na fyddant yn gallu gweld yr arwyddion os yw eu llygaid ar gau. Efallai y bydd angen i chi feddwl am ffordd arall o gael eu sylw i 'ddeffro' eto.



## Clap Clap Clapio 1-2-3

- O Clap clap clapio 1 - 2 - 3
- O Clap clap clapio 1 - 2 - 3
- O Clap clap clapio 1 - 2 - 3
- O Clap clap clap a stop!

Clap clap clap a stop.  
Clap clap clap a stop.  
Clap clap clap a stop.  
Clap clap clap a stop.

- O Clap clap clapio 1 - 2 - 3
- O Clap clap clapio 1 - 2 - 3
- O Clap clap clapio 1 - 2 - 3
- O Clap clap clap a stop!

Clap clap clap a stop.  
Clap clap clap a stop.  
Clap clap clap a stop.  
Clap clap clap a stop.

*Ailadrodd yn ôl y galw/angen*



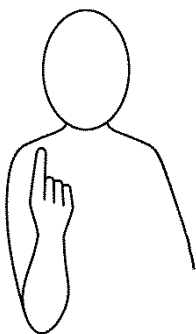
## Arwyddion Makaton



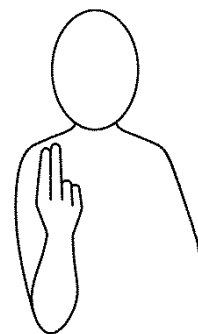
clap



stop



1



2



3



## Symbolau Makaton



clap



stop

1

1

2

2

3

3



## Cysgu a Deffro

### Defnyddio Makaton

- Byddwch yn ymwybodol na all pobl weld yr arwyddion pan fydd eu llygaid ar gau.
- Arafwch eich arwyddion i bwysleisio bod yn flinedig ac ychwanegwch fwy o egni i ddeffro.
- Defnyddiwch arwyddion a symbolau i ganmol ac annog y plant.

### Amcanion:

- Hunan-ymwybyddiaeth
- Annog sgiliau gwranddo
- Annog sgiliau aros a disgwyl (*anticipation*)
- Annog chwarae dychmygol

### Offer:

Dewis o offerynnau a theganau meddal

Cardiau symbol

### Canllawiau:

- Pawb – yn blant ac yn oedolion – i eistedd mewn cylch.
- Canu'r gân yn bwylllog gan annog pawb i wrando. Mae'n syniad da i greu awyrgylch distaw wrth ganu rhan agoriadol y gân, gan annog pawb i gau eu llygaid a chymeryd arnynt eu bod yn cysgu.
- Rhoi saib cyn y llinell olaf er mwyn creu teimlad.



# Hetiau o Bob Lliw

- Ailadrodd y pennill drosodd a throsodd.

## Awgrymiadau:

- Gellid ddefnyddio offeryn a sain cryf i ddeffro pawb ar y diwedd, er enghraifft chwiban/corn/drwm/tambwrîn.
- Gellid defnyddio teganau medal fel 'props' yn y gân. Mae modd i bawb gael tegan meddal a dychmygu mai'r tegan sy'n cysgu neu bod y plentyn a'r tegan yn cysgu.
- Gall yr arweinydd ddefnyddio pyped llaw i arwain y gweithgaredd.



## Cysgu a Deffro

Dwi wedi blino, 'di blino'n lân.

Mae'n amser cysgu 'nawr.

Mae pawb yn cysgu'n ddistaw bach, a . . .

Deffro, deffro 'nawr.

O dwi wedi blino, 'di blino'n lân.

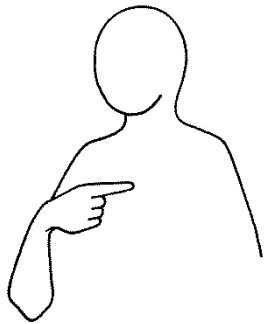
Mae'n amser cysgu 'nawr.

Mae pawb yn cysgu'n ddistaw bach, a . . .

Deffro, deffro 'nawr.



## Arwyddion Makaton



Dwi



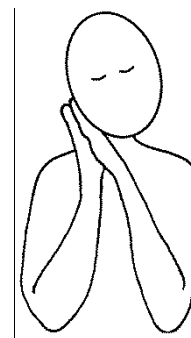
Sigwch eich ysgwyddau i ddangos graddau'r blinder

blino



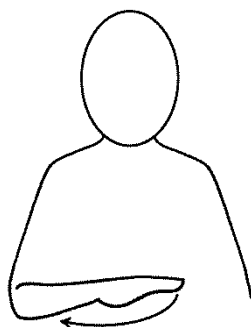
Taro dwywaith

amser

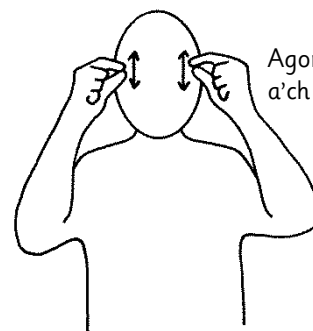


Cau llygaid

cysgu



pawb

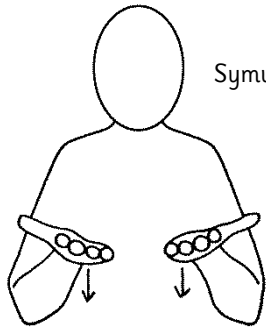


Agorwch eich bysedd blaen a'ch bawd yn sydyn

deffro



## Arwyddion Makaton



Symudiad sydyn am i lawr.

yn awr



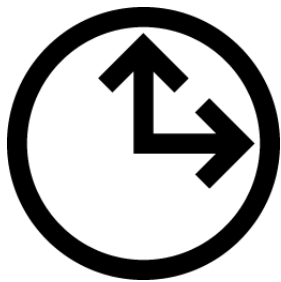
## Symbolau Makaton



Dwi



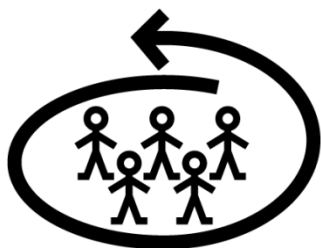
blino



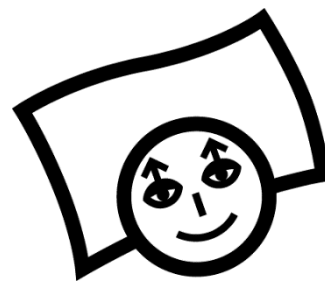
amser



cysgu



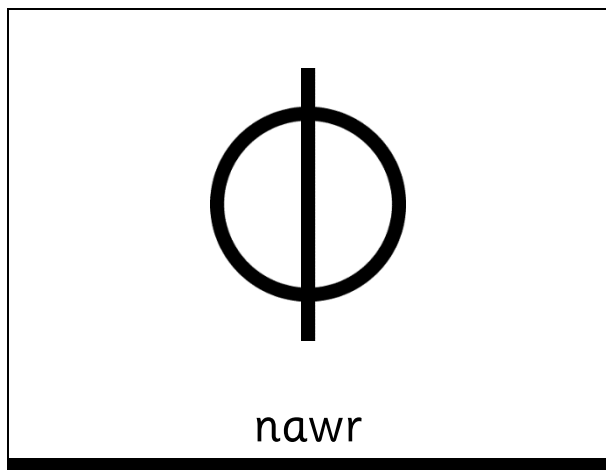
pawb



deffro



## Symbolau Makaton



# Hetiau o Bob Lliw

## Hetiau o Bob Lliw

### Defnyddio Makaton

- Cofiwch ymarfer bys-sillafu enwau a lliwiau er mwyn gallu gwneud hynny'n hyderus.
- Yn y gân hon, mae'r arwydd am 'gwisgo' yn dynodi 'gwisgo het'.
- Defnyddiwch arwyddion a symbolau mor aml ag y gallwch chi.
- Er ein bod wedi defnyddio enwau'r llythrennau yma, cofiwch y gellid defnyddio sain ffonetig y llythyren

### Amcanion:

- Hunan-ymwybyddiaeth
- Ymwybyddiaeth o eraill
- Sgiliau efelychu
- Sgiliau adnabod
- Annog aros a disgwyl (*anticipation*)

### Offer:

Sgwariau ffelt amryliw, neu debyg, i'w defnyddio fel hetiau.  
Cardiau symbol am liwiau.

### Canllawiau:

- Pawb – yn blant ac oedolion – i eistedd mewn cylch.
- Pawb i ddewis sgwâr lliw.



# Hetiau o Bob Lliw

- Annog pob plentyn i osod y sgwâr lliw ar ei ben/phen. Mae'n bwysig bod y plentyn yn **dewis** gosod y sgwâr lliw ei hun/yn cytuno i'r sgwâr lliw gael ei osod. Dylai hyn fod yn unol ag anghenion y plentyn.
- Ailadrodd y llinell olaf nes bod pob plentyn wedi cael cyfle i ysgwyd y sgwâr lliw i ffwrdd.

## Awgrymiadau:

- Gellir defnyddio sgwariau o'r un lliw e.e. pawb yn gwisgo het goch . . .
- Gellir amrywio'r lliw pan yn hyderus gyda'r gweithgaredd.
- Gellir cyflwyno mwy o amrywiaeth o liwiau o fewn grŵp.
- Gellir aralleirio'r llinell olaf – “Tynnu'r het i ffwrdd”.
- Gellir cymell i'r plentyn ddal y sgwâr lliw o'i flaen cyn ei ollwng os yn amharod i osod y sgwâr a rei ben/phen.
- Gellir caniatáu mwy o ryddid o fewn y gweithgaredd wrth i'r ddealltwriaeth a'r hyder gynyddu e.e. gadael i blentyn osod het ar ben plentyn arall.



## Hetiau o Bob Lliw

'Dan ni'n gwisgo hetiau o bob lliw,  
'Dan ni'n gwisgo hetiau o bob lliw,  
Coch a melyn a gwyrdd a glas . . .  
Ysgwyd nhw i ffwrdd.  
(ailadrodd)

Mae Siân yn gwisgo het felen,  
Mae Siân yn gwisgo het felen,  
Siân yn gwisgo het felen,  
Ysgwyd hi i ffwrdd.

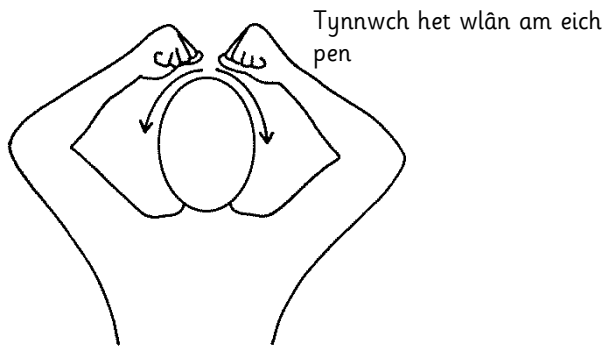
Mae Aaron yn gwisgo het werdd,  
Mae Aaron yn gwisgo het werdd,  
Aaron yn gwisgo het werdd,  
Ysgwyd hi i ffwrdd.

'Dan ni'n gwisgo hetiau o bob lliw,  
'Dan ni'n gwisgo hetiau o bob lliw,  
Coch a melyn a gwyrdd a glas . . .  
Ysgwyd nhw i ffwrdd.

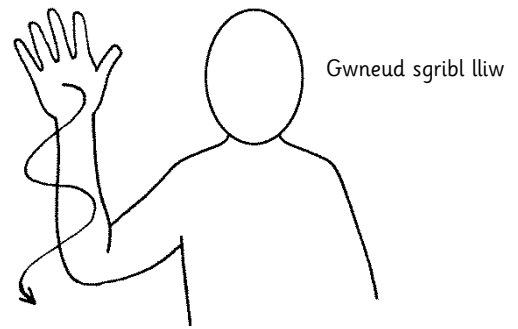


# Hetiau o Bob Lliw

## Arwyddion Makaton



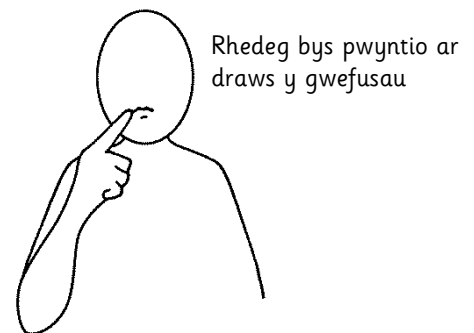
het



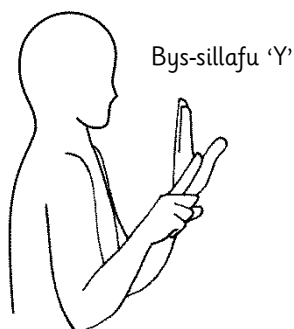
lliw



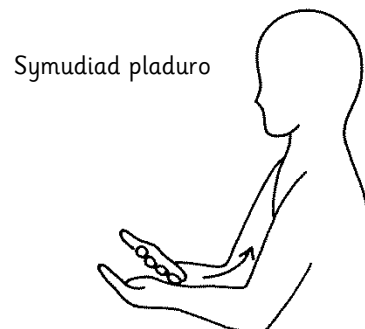
gwisgo het



coch



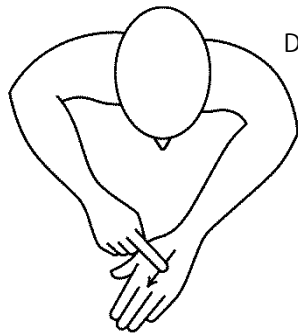
melyn



gwyrdd



## Arwyddion Makaton



Dangos gwythien

glas



# Hetiau o Bob Lliw

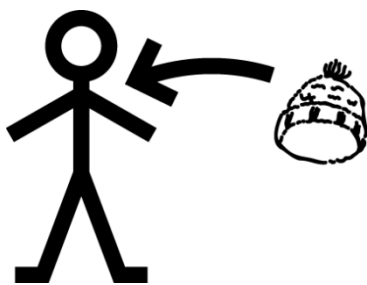
## Symbolau Makaton



het



lliw



gwisgo het



coch



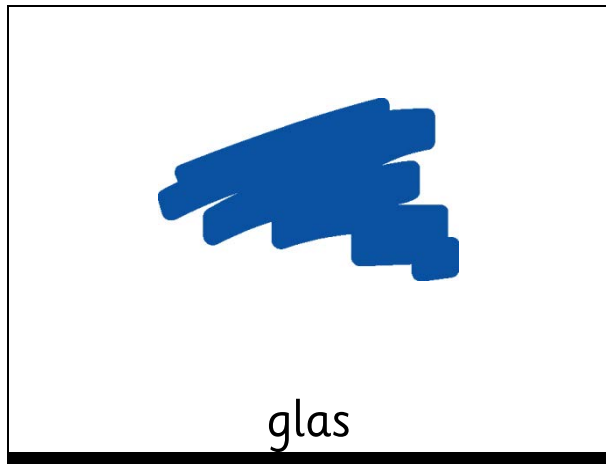
melyn



gwyrdd



## Symbolau Makaton



## Pwy Sydd Eisiau Chwarae'r Drwm?

### Defnyddio Makaton

- Wrth siarad am chwarae offeryn, mae'r arwydd rydych chi'n ei ddefnyddio'n dynodi meim o chwarae'r offeryn hwnnw. Fe allwch chi addasu'r gân hon yn hawdd felly i chwarae offerynnau eraill. Cyfeiriwch at wefan *The Makaton Charity* am eirfa sy'n ymwneud ag offerynnau cerdd.
- Mae'n bwysig gallu siarad am 'Pwy'. Cofiwch ymarfer bys-sillafu enwau er mwyn gallu gwneud hynny'n hyderus.
- Er ein bod wedi defnyddio enwau'r llythrennau yma, cofiwch y gellid defnyddio sain ffonetig y llythyren

### Aims:

- Cymryd twrn
- Magu hyder
- Mynegiant personol

### Offer:

Drymiau Bongo neu ddrwm mawr (e.e. Drwm Ymgynnull)  
Cardiau symbol

### Canllawiau:

- Pawb – yn blant ac yn oedolion – i eistedd mewn cylch.



# Hetiau o Bob Lliw

- Arweinydd y gweithgaredd yn taro'r Bongos gan gadw curiad araf a chyson ac yn canu "Pwy sydd eisiau chwarae'r drwm . . . hefo mi?"
- Disgwyl wedyn am gyswllt llygad/ystum/lleisio gan aelod o'r grŵp.
- Dewis aelod, dweud ei enw/henw yn glir.
- Symud i eistedd wyneb yn wyneb â'r person hwnnw a rhannu/cyd-chwarae'r Bongos.

## Awgrymiadau:

- Dylid aros i'r plentyn gychwyn chwarae yn gyntaf, yn ei amser ei hun ac yn ei ffordd ei hun.
- Gellir dilyn arweiniad y plentyn trwy ei ddynewared a chymryd twrn.
- Ar ôl cyfnod rhydd (ni ellir rhoi arweiniad pendant o ran hyd y cyfnod o chwarae, ond dylai fod yn 'ddigonol' o ran rhoi cyfle i'r plentyn ymateb i'r sefyllfa a mynegi ei hun) dylid ail-ganu'r gân a gosod enw'r plentyn a fu'n cyd-chwarae yn y pennill.
- Yr Arweinydd yn dychwelyd i eistedd yng nghanol y cylch ac ail-gychwyn canu "Pwy sydd eisiau chwarae'r drwm . . . hefo mi?".
- Os yw plentyn yn dewis peidio chwarae, dylid canu "Dyw \*\*\*\* ddim eisiau chwarae'r drwm hefo mi".



## Pwy Sydd Eisiau Chwarae'r Drwm?

Pwy sydd eisiau chwarae'r drwm, y drwm, y drwm?  
Pwy sydd eisiau chwarae'r drwm, y drwm hefo fi?

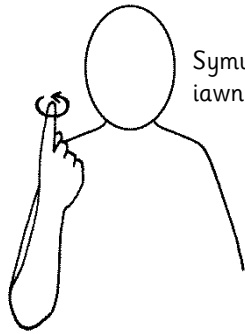
Emyr

O mae Emyr yn chwarae'r drwm, y drwm, y drwm,  
O mae Emyr yn chwarae'r drwm, y drwm hefo fi.

*Chwarae rhydd / byrfyryfio – cymryd twrn ayb.*

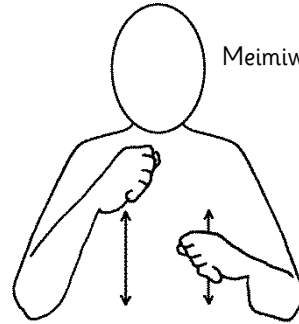


## Arwyddion Makaton



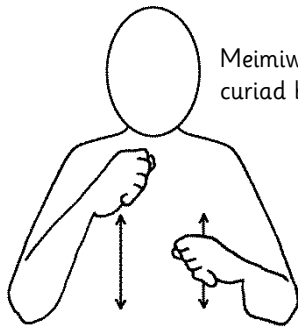
Symudiad cylchol bach iawn

pwyl



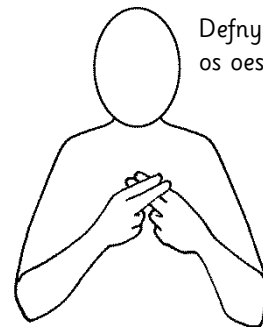
Meimiwch chwarae drwm

chwarae'r drwm



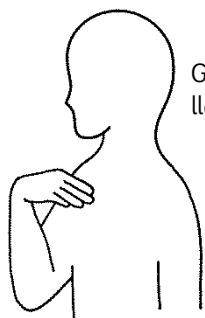
Meimiwch guro drwm, un curiad bob llaw

drwm



Defnyddio'r bysedd i gyd os oes mwy na 2 o bobl

hefo



Gwnewch siâp 'M' gyda'ch llaw wrth gyffwrdd y frest

fi



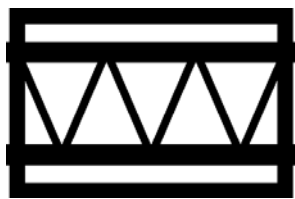
## Symbolau Makaton



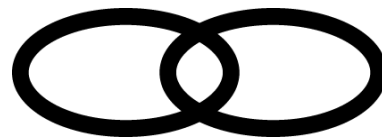
pwys



chwarae'r drwm



drwm



hefo



fi



## Un Bys ar y Drwm

### Defnyddio Makaton

- Yn y gân hon, dangosir 'dau fys' gydag un bys ar bob llaw, er mwyn i chi allu chwarae'r drwm gyda'ch bysedd.
- Mwynhewch gyflwyno gwahanol anifeiliaid a'u dangos yn symud ar draws arwyneb y drwm.
- Gall y plant ddewis pa anifail sy'n dod nesaf.

### Amcanion:

- Gwrando
- Aros/Disgwyl
- Symudiadau mawr
- Symudiadau bach
- Rhifo/cyfrif
- Chwarae dychmygol

### Offer:

- Drwm gydag arwyneb mawr (e.e. Drwm Ymgynnull) neu fwrdd crwn
- Cardiau symbol

### Canllawiau:

- Mae pawb – yn blant ac oedolion yn eistedd o amgylch y drwm neu'r bwrdd.



# Hetiau o Bob Lliw

- Yr arweinydd i arwain – “Un bys”, “Un llaw” ayb.
- Rhwng pob pennill, annog y plant i godi dwylo i’r awyr “A dwylo i fyny . . .” a pharhau i ganu “dwylo i fyny” nes bod pawb wedi/wedi gwneud ymdrech i godi dwylo. Mae’n gwbl dderbyniol i hyn gymeryd amser i’w sefydlu
- Gellir oedi wedyn er mwyn dal sylw a chael paw bi wrando cyn cyflwyno’r pennill a’r cyfarwyddiadau nesaf.

## Awgrymiadau:

- Gall yr arweinydd gynnig sawl amrywiad, e.e. cyflym/araf, distaw/cryf, eliffant/llygoden, glaw/gwynt (gweler y fideo) a chynnig profiadau chwarae dychmygol trwy wneudhynny.
- Gellir dilyn amgrymiadau’r plant i greu’r pennill newydd. Gall blentyn wneud hyn ar sawl ffurf:
  - (i) Ystum bwriadol
  - (ii) Ystum/symudiad anwirfoddol (*involuntary movement*)
  - (iii) Ystum ddamweiniol



## Un Bys ar y Drwm

Un bys ar y drwm,  
Un bys ar y drwm,  
Un bys ar y drwm,  
A dwylo fyny, dwylo fyny, dwylo fyny.

Dau fys ar y drwm,  
Dau fys ar y drwm,  
Dau fys ar y drwm,  
A dwylo fyny, dwylo fyny, dwylo fyny.

Un law ar y drwm,  
Un law ar y drwm,  
Un law ar y drwm,  
A dwylo fyny, dwylo fyny, dwylo fyny.

Dwy law ar y drwm,  
Dwy law ar y drwm,  
Dwy law ar y drwm,  
A dwylo fyny, dwylo fyny, dwylo fyny.

Cnoc cnoc ar y drwm,  
Cnoc cnoc ar y drwm,  
Cnoc cnoc ar y drwm,  
A dwylo fyny, dwylo fyny, dwylo fyny.



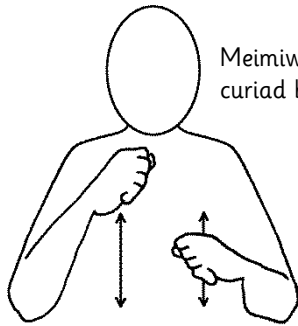
# Hetiau o Bob Lliw

Llygoden fach ar y drwm,  
Llygoden fach ar y drwm,  
Llygoden fach ar y drwm,  
A dwylo fyny, dwylo fyny, dwylo fyny.

Neidr fawr ar y drwm,  
Neidr fawr ar y drwm,  
Neidr fawr ar y drwm.

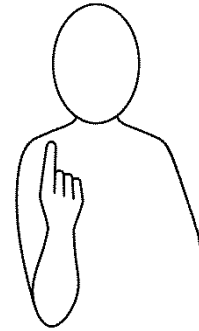


## Arwyddion Makaton

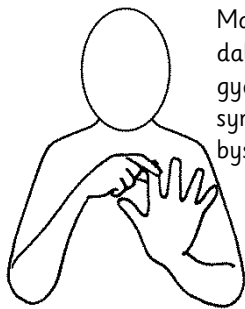


Meimiwch guro drwm, un curiad bob llaw

drwm

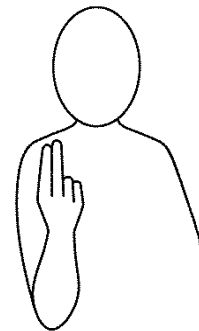


1

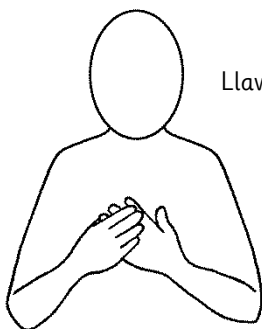


Mae bys blaen a bawd eich llaw dde yn dal y nifer priodol o fysedd y llaw arall, gyda'r gleddr allan. Ar gyfer y lluosog, symudwch ar draws y bysedd i gyd, o'r bys bach i'r bys blaen.

bys

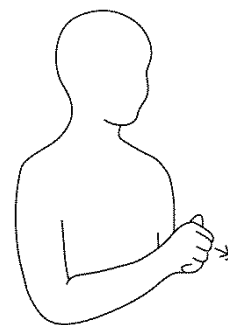


2



Llaw at y frest

dwylo



cnoc



## Arwyddion Makaton



Rhedwch eich bysedd at  
eich arddwrn

llygoden

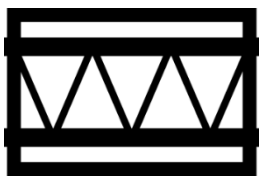


Cleciwch eich bys blaen  
a'ch bys canol oddi ar eich  
bawd i wneud siâp 'V'

neidr



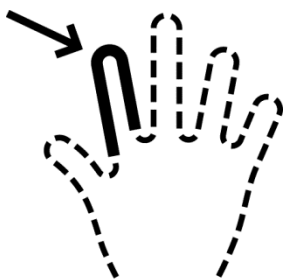
## Symbolau Makaton



drwm



1



bys



2



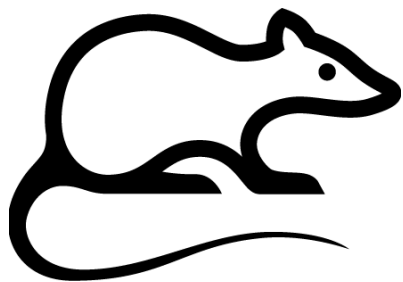
dwyllo



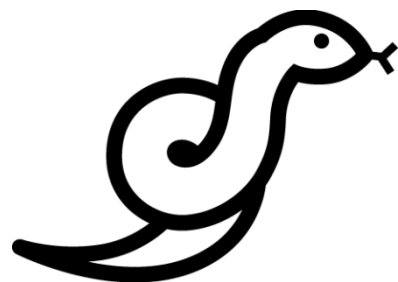
cnoc



## Symbolau Makaton



llygoden



neidr



## Yn Ddistaw Bach

### Defnyddio Makaton

- Wrth ddefnyddio arwyddion i ddangos chwarae offeryn, mae'r arwydd rydych chi ei angen am 'chwarae' yn dangos chwarae'r offeryn. Yn y gân hon, yr arwydd a ddefnyddir am 'chwarae' yw 'chwarae'r drwm'.
- Defnyddiwch symudiad ac iaith y corff i helpu cyfleu cysyniadau chwarae'n swllyd, yn ddistaw, yn gyflym ac yn araf (gweler y fideo).

### Amcanion:

- Gwrando a chanolbwyntio
- Aros/disgwyl
- Ymwybyddiaeth o awyrgylch

### Offer:

- Drwm gydag arwyneb mawr (e.e. Drwm Ymgynnull) neu fwrdd crwn
- Cardiau symbol

### Canllawiau:

- Pawb – yn blant ac oedolion – yn eistedd mewn cylch o amgylch y drwm neu o gwmpas y bwrdd.
- Pawb yn rhoi dwylo ar y drwm neu ar y bwrdd cyn cychwyn y gân.



# Hetiau o Bob Lliw

## Awgrymiadau:

- Gellir rhoi cyfle i'r holl blant arbrofi rwy gyd-chwarae yn gryf/distaw yn ôl y goyfn.
- Gellir amrywio'r 'offeryn canolog' e.e. seiloffôn gan roi curwr unigol i bawb.
- Gellir hepgor offerynnau a defnyddio curo dylo neu traed ar lawr.
- Gellir rhedeg yn gyflym neu cerdded yn araf o gwmpas yr ystafell i gydfynd â geiriau rhai penilliom.
- Gellir rhannu offeryn unigol bychan i bawb.
- Mae modd dilyn y fersiwn 'offeryn bob un' y gân yma gyda'r gân "Ta-ta", lle mae gan bob plentyn ei offeryn personol a'i bennil ei hun, sy'n diweddu trwy roi'r offeryn yn y 'bocs cadw'.



## Yn Ddistaw Bach

Yn ddistaw, ddistaw bach,  
Yn ddistaw, ddistaw bach,  
Yn ddistaw, ddistaw, ddistaw bach,  
Yn ddistaw, ddistaw bach, - Sh!

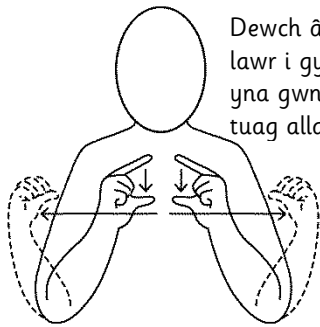
Yn swnlyd, swnlyd iawn,  
Yn swnlyd, swnlyd iawn,  
Yn swnlyd, swnlyd, swnlyd iawn,  
Yn swnlyd, swnlyd iawn.

Yn araf, araf bach,  
Yn araf, araf bach,  
Yn araf, araf, araf bach,  
Yn araf, araf bach,

Yn gyflym, gyflym iawn,  
Yn gyflym, gyflym iawn,  
Yn gyflym, gyflym, gyflym iawn,  
Yn gyflym, gyflym iawn..

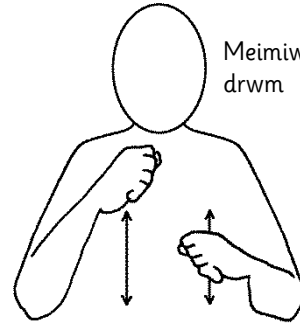


## Arwyddion Makaton



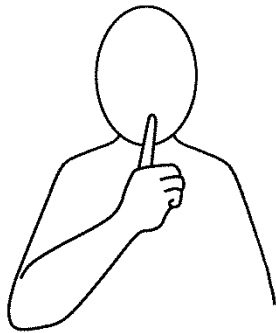
Dewch â'ch bysedd blaen i lawr i gyffwrdd y bawd, yna gwnewch linell gadarn tuag allan

distaw

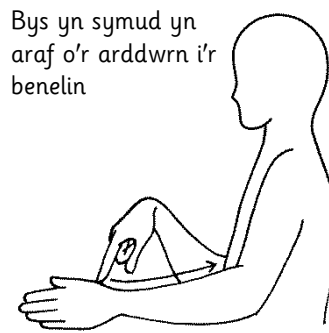


Meimiwch chwarae drwm

chwarae'r drwm

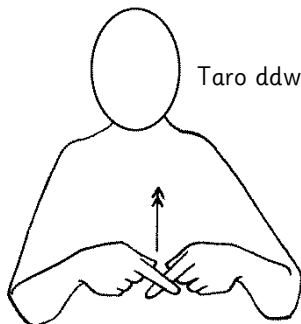


sh



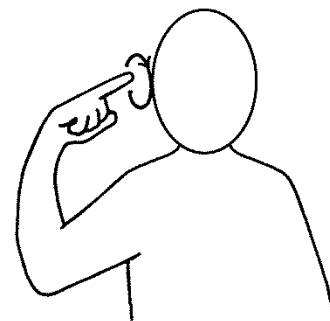
Bys yn symud yn araf o'r arddwrn i'r benelin

araf



Taro ddwywaith

cyflym



swnllyd (*noise*)



## Symbolau Makaton



distaw



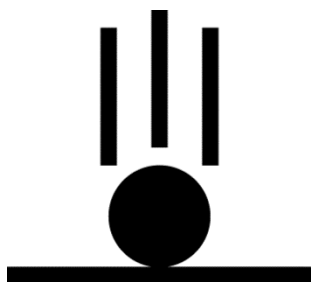
chwarae'r drwm



sh



araf



cyflym



swnllyd (*noise*)



## Rownd a Rownd

### Defnyddio Makaton

- Mae'r gân hon yn rhoi digon o gyfle i chi ymarfer pwyntio wrth i chi gylchu gyda'ch bys.
- Cofiwch siarad wrth arwyddo bob tro.

### Amcanion:

- Cymryd twrn
- Gwrando a chanolbwyntio
- Symudiadau bach
- Symudiadau mawr

### Offer:

Offeryn neu degan bychan, e.e. clychau llaw

Cardiau symbol

### Canllawiau:

- Dewiswch offeryn neu degan bychan, e.e. clychau llaw, i'w pasio o gwmpas, gan ystyried anghenion aelodau'r grŵp a'r nod o annog pasio yn rhwydd ac yn barhaus.
- Pawb – yn blant ac oedolion – i eistedd mewn cylch.
- Tra'n canu 'Rownd a Rownd' annog y plant i basio'r offeryn rownd y cylch o un i un.



# Hetiau o Bob Lliw

- Ailadrodd hyn nes bod y pasio ymlaen yn digwydd yn llyfn/yn llifo, h.y. ceisio sefydlu'r syniad o basio mlaen i'r person nesaf.

## Awgrymiadau:

- Dod â'r gân i stop sydyn; cymeryd saib cyn ail-gychwyn pasio mlaen i'r un cyfeiriad.
- Cerdded o gwmpas mewn cylch gan ganu'r geiriau. Dod â'r gân i stop sydyn; sefyll yn stond, cymeryd saib cyn ail-gychwyn canu a cherdded o gwmpas y cylch i'r un cyfeiriad.
- Gellir rhoi tegau medal i bob plentyn gario tra'n cerdded rownd a rownd neu rhoi goets (a dol/tedi ynddo) i bob plentyn i'w wthio rownd a rownd.



## Rownd a Rownd

Rownd a rownd a rownd a rownd

a rownd a rownd a rownd.

Rownd a rownd a rownd a rownd

a rownd a rownd a rownd.

Rownd a rownd a rownd a rownd

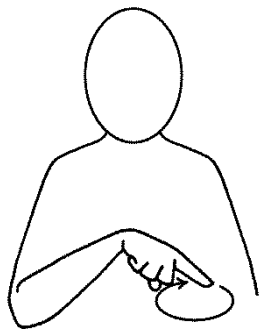
a rownd a rownd a rownd.

Rownd a rownd a rownd a rownd

a rownd a rownd a rownd.



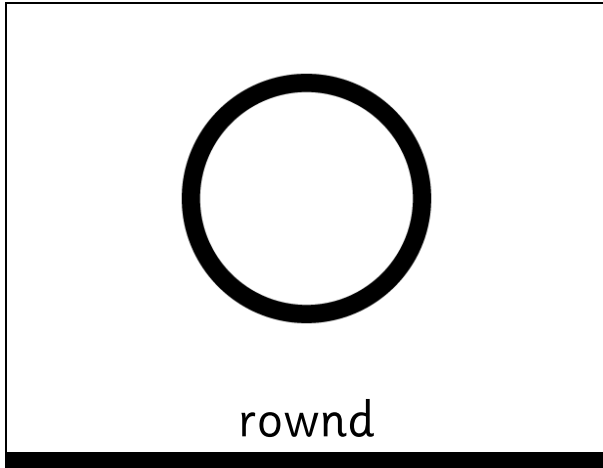
## Arwyddion Makaton



rownd



## Symbolau Makaton



## Rownd a Rownd (a newid)

### Defnyddio Makaton

- Mae'r gân hon yn rhoi digon o gyfle i chi ymarfer pwyntio wrth i chi gylchu gyda'ch bys.
- Defnyddiwch y cerdyn symbol am 'Newid' i helpu dynodi'r cyfarwyddyd i newid cyfeiriad.

### Aims:

- Ymwybyddiaeth o 'dechrau' a 'diwedd'
- Cymryd twrn
- Gwrando a chanolbwyntio
- Symudiadau bach
- Symudiadau mawr

### Offer:

Offeryn neu degan bychan, e.e. clychau llaw  
Tambwrîn neu ddrwm i'r arweinydd  
Cerdyn symbol am 'Newid'



# Hetiau o Bob Lliw

## Canllawiau:

- Dewiswch offeryn neu degan bychan, e.e. clychau llaw, i'w pasio o gwmpas, gan ystyried anghenion aelodau'r grŵp a'r nod o annog pasio yn rhwydd ac yn barhaus.
- Pawb – yn blant ac oedolion – i eistedd mewn cylch.
- Tra'n canu 'Rownd a Rownd' annog y plant i basio'r offeryn rownd y cylch o un i un.
- Yr arweinydd yn taro tambwrîn/drwm er mwyn torri ar y canu a rhediad llyfn y pasio mlaen.
- Newid cyfeiriad y pasio mlaen i'r geiriau "a newid!" cyn parhau gyda'r gân.
- Yr arweinydd yn taro'r tambwrîn/drwm a newid cyfeiriad unwaith eto.
- Parhau i newid cyfeiriad y pasio drosodd a throsodd.

## Awgrymiadau:

- Gellir amrywio'r person sy'n 'arwain' – oedolyn neu blentyn arall.
- Gellir darparu tegan medal i bob plentyn.



## Rownd a Rownd (a newid)

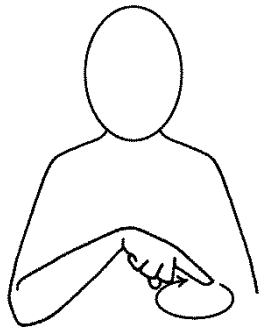
Rownd a rownd a rownd a rownd  
a rownd a rownd a rownd.  
Rownd a rownd a rownd a rownd  
a rownd a  
... a newid ...  
Rownd a rownd a rownd.

Rownd a rownd a rownd a rownd  
a rownd a rownd a rownd.  
Rownd a  
... a newid ...  
a rownd a rownd a  
Rownd a rownd a rownd.

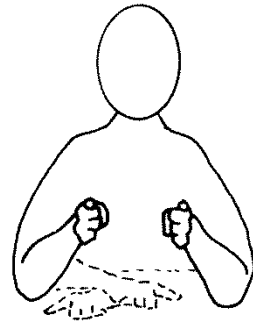
Rownd a rownd a rownd a rownd  
a rownd a rownd a rownd.  
... a newid ...  
rownd.  
Rownd a rownd a rownd a rownd a  
Rownd a rownd a rownd.



## Arwyddion Makaton



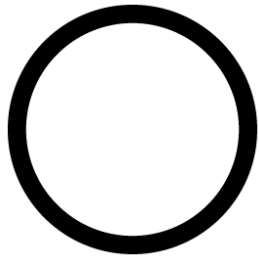
rownd



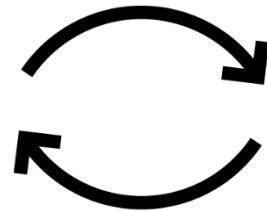
newid



## Symbolau Makaton



rownd



newid



## Bang (Taro Taro)

### Defnyddio Makaton

- Mae hon yn gân dda iawn ar gyfer lleisio.
- Defnyddiwch yr arwydd am 'Stop' gyda dwy law os ydych chi angen pwysleisio.
- Defnyddiwch y symbol am 'Stop' i atgyfnerthu'ch neges

### Amcanion:

- Ymwybyddiaeth o eraill
- Magu hyder
- Symudiadau bach a symudiadau mawr
- Gwrando a chanolbwyntio
- Efelychu

### Offer:

Drwm gydag arwyneb mawr (e.e. Drwm Ymgynnull) neu fwrdd crwn  
Cerdyn symbol am 'Stop'

### Canllawiau:

- Pawb – yn blant ac oedolion – i eistedd o amgylch y drwm/bwrdd.
- Yr arweinydd i arwain trwy osod ei ddwylo/dwylo ar y drwm a disgwyl i weddill y grŵp wneud yn gyffelyb.



# Hetiau o Bob Lliw

- Yr arweinydd i gychwyn trwy daro'r drwm yn ddistaw bach, gan annog gweddill y grŵp i efelychu. Ailadrodd y gari'taro' wrth daro gyda'r dwylo.
- Cynyddu dynameg y taro a dynameg y llais (cryfhau).
- Paratoi y gair "Stop!" hefo "AAAAAAA..." pwrpasol yn y llais. Yr arweinydd yn dweud "Stop!" gan daro'r drwm gyda'r ddwy law yn gryf i gydfynd â'r gair.
- Tynnu sylw i'r gair "Stop!" bob tro a thanlinellu trwy roi
  - a) Pwyslais neu acen amlwg i'r gair gyda'r llais
  - b) Ystum corff amlwg e.e. gwyro ymlaen, neu codi breichiau i fyny'n uchel cyn dod â hwy i lawr ar y gair "Stop!"
- Ailadrodd dro ar ôl tro.

## Awgrymiadau:

- Gellir sefyll o gwmpas y drwm/bwrdd.
- Gellir oedi a disgwyl i blentyn gychwyn y gweithgaredd trwy ddechrau chwarae'r drwm – yn effeithiol ond pan mae pawb yn deal ac yn hyderus o'r gweithgaredd.
- Gellir annod gwahanol aelodau o'r grŵp yn eu tro benderfynu pry di stopio – eto yn effeithiol ond pan mae pawb yn deal ac yn hyderus o'r weithgaredd.
- Dylid amrywio hyd a dynameg y curiadau taro er mwyn ehangu profiadau a sgiliau gwrando a chanolbwyntio'r grŵp.



## Bang (Taro Taro)

Taro taro taro taro taro ... a ... Bang!

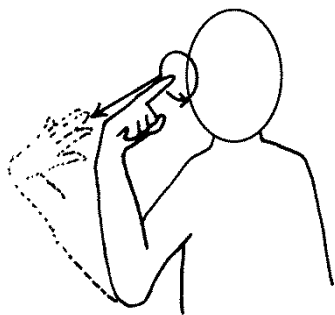
Taro taro taro taro taro ... a ... Bang!

Taro taro taro taro taro ... a ... Bang!

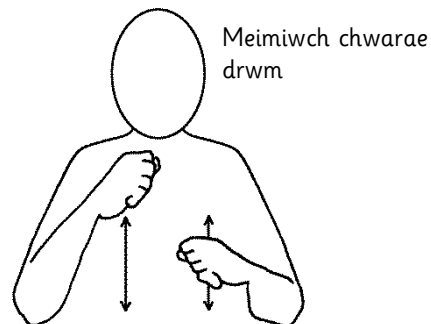
*Ailadrodd yn ôl y galw/angen*



## Arwyddion Makaton



swnllyd (*loud*)



chwarae'r drwm



## Symbolau Makaton



swnllyd (*loud*)



chwarae'r drwm



## Ta-Ta

### Defnyddio Makaton

- Cofiwch ddechrau a gorffen pob sesiwn ganu gyda 'Helo' a 'Hwyl Fawr'.
- Cofiwch ymarfer bys-sillafu er mwyn gallu arwyddo enwau yn hyderus.
- Er ein bod wedi defnyddio enwau'r llythrennau yma, cofiwch y gellid defnyddio sain ffonetig y llythyren.

### Amcanion:

- Hunan-ymwybyddiaeth
- Ymwybyddiaeth o eraill
- Dynodi 'gorffen'

### Offer:

Cerdyn symbol

### Canllawiau:

- Pawb – yn blant ac oedolion – i eistedd mewn cylch.
- Canu'r pennill i'r unigolion, gan newid yr enw ym mhob pennill.



# Hetiau o Bob Lliw

## Awgrymiadau:

- Rhagflaenu cân “Ta-Ta” gyda gweithgaredd lle mae gan pob plentyn offeryn, e.e. y gân “Yn Ddistaw Bach”. Pawb i ddal gafael yn eu hofferyn ar ddiwedd y weithgaredd hon, yna wrth ganu cân “Ta-Ta” i’r unigolyn, mae’n rhoi’r offeryn i gad mewn ‘bocs gorffen’.
- Wrth ddefnyddio’r gân “Ta-Ta” ar ddiwedd y dydd gellir estyn cot/rhoi cot i’r unigolyn wrth ganu’r gân.
- Gellir defnyddio’r gân hon i ffarwelio a’r grŵp cyfan (sef canu “Ta-Ta” cyffredinol i bawb) heb ddefnyddio enwau unigol e.e. ‘i bawb’.

## Nodyn o gyngor:

Bydd rhai plant a thueddiadau Awtistig angen gorffen yn syth ar ôl canu eu pennill hwy, heb ddisgwyl i weddill y plant gael eu tro. Efallai byddai’n fuddiol felly i ganu “Ta-Ta” i’r plentyn awtistig yn olaf.



## Ta-Ta

Ta-ta, ta-ta, ta-ta,  
Ta-ta, ta-ta, ta-ta,  
i Siân, i Siân  
Ta-ta, ta-ta.

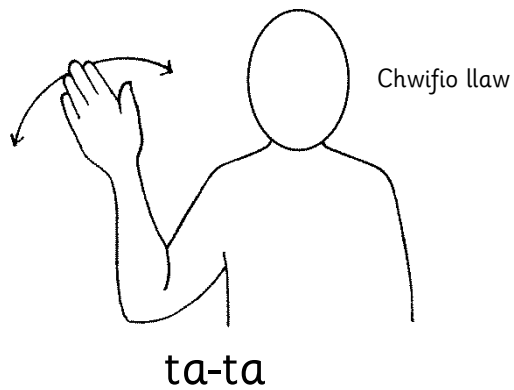
Ta-ta, ta-ta, ta-ta,  
Ta-ta, ta-ta, ta-ta,  
i Aaron, i Aaron  
Ta-ta, ta-ta.

Ta-ta, ta-ta, ta-ta,  
Ta-ta, ta-ta, ta-ta,  
Rebecca, Rebecca  
Ta-ta, ta-ta.

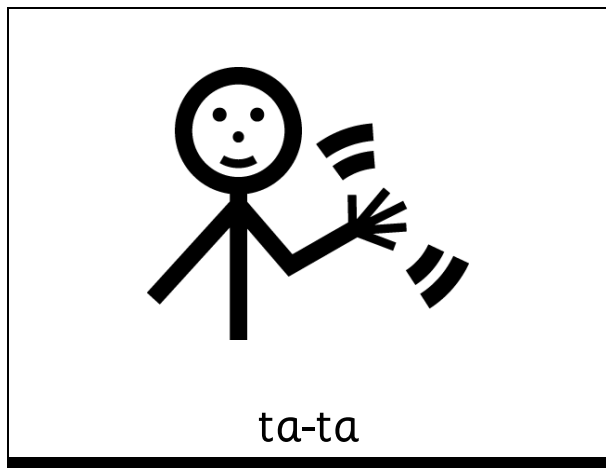
*Ailadrodd yn ol y galw/angen.*



## Arwyddion Makaton



## Symbolau Makaton



# Hetiau o Bob Lliw



## **Beth yw *The Makaton Charity*?**

Pwrpas *The Makaton Charity* yw sicrhau bod pawb sy'n byw ag anableddau dysgu a/neu gyfathrebu yn cael yr offer a'r adnoddau y mae arnynt eu hangen i gyfathrebu. Ein gweledigaeth yw byd lle mae pawb sydd ag anawsterau dysgu neu gyfathrebu yn gallu cyfathrebu. Mae *The Makaton Charity* yn:

- darparu hyfforddiant i rieni, gofalwyr a gweithwyr proffesiynol;
- datblygu a chynhyrchu adnoddau ar bapur ac yn electronig;
- cydweithio ag eraill i wneud yn siŵr fod eu gwybodaeth ar gael;
- darparu cyngor a chefnogaeth i deuluoedd a gweithwyr proffesiynol;
- gweithio mewn partneriaeth i ddylanwadu ar gymdeithas a galluogi pobl i gyfathrebu.

Drwy rwydwaith genedlaethol yr elusen o dros 1,000 o diwtoriaid a hyfforddwyr Makaton trwyddedig, mae dros 30,000 o rieni, gofalwyr a gweithwyr proffesiynol yn cael hyfforddiant Makaton bob blwyddyn. Mae'r dull rhaeadru'n galluogi'r elusen i rannu gwybodaeth ac yn cynnig model cynaliadwy i alluogi eraill i wella cyfathrebu i bawb.

## **Dysgu Makaton**

*The Makaton Charity* sy'n gyfrifol am ddatblygu a rhannu Rhaglen Iaith Makaton. Ein nod yw sicrhau bod cymaint o bobl ag sydd angen defnyddio Makaton yn gallu gwneud hynny.

Mae gan *The Makaton Charity* dros 1,000 o diwtoriaid a hyfforddwyr Makaton trwyddedig ar draws y DU, yn darparu hyfforddiant i dros 30,000 o rieni, gofalwyr a gweithwyr proffesiynol bob blwyddyn.

# Hetiau o Bob Lliw

Mae yna rwydwaith o diwtoriaid ar draws y DU sy'n golygu y gallwch chi gymryd rhan mewn hyfforddiant Makaton yn eich ardal chi gyda rhwydwaith o gefnogaeth leol.

Y ffordd orau o ddysgu Makaton yw drwy gymryd rhan mewn gweithdy. Golyga hyn eich bod chi'n dysgu gyda phobl eraill, yn rhannu eich profiadau, yn cael adborth ar eich gwaith arwyddo a symbolau ac yn cael ymarfer gydag eraill. Mae hefyd yn rhoi cyfle i chi gyfarfod a datblygu perthynas â Thiwtor Makaton, all eich helpu a'ch cefnogi yn y dyfodol.

Mae yna amrediad o weithdai ar gael wedi'u dylunio i gyrraedd y lefel hyfforddiant y mae arnoch chi ei hangen; p'un ai ydych chi'n cychwyn dysgu, yn datblygu i lefel uwch neu'n anelu at fod yn Diwtor neu Hyfforddwr Makaton eich hun.

Mae pob hyfforddiant Makaton yn rhoi gwybodaeth i chi am Makaton a sut y gallwch ei ddefnyddio mewn gwahanol sefyllfaoedd. Gallwch hefyd ddysgu'r arwyddion a'r symbolau o'r Eirfa Graidd i lefel briodol. Mae'r Eirfa Graidd yn cynnwys yr arwyddion a'r symbolau y byddwch chi eu hangen i gyfathrebu bob dydd.

Mae hyfforddiant Makaton ar gael drwy gyfrwng y Saesneg a'r Gymraeg ac mae adnoddau'r Eirfa Graidd hefyd ar gael yn y Gymraeg.