

BUSNES AR WAITH

Arweiniad Athro

Mae'r adnodd yma yn cynnwys 18 o glipliau fideo a fydd yn dangos dealltwriaeth o feysydd busnes amrywiol, sef **Perchnogaeth Busnes, Marchnata, Gwasanaeth Cwsmeriaid, yr Amgylchedd Allanol, Adnoddau Dynol, Cyllid a Chyfrifeg**. Nid yw'n fwriad i'r adnodd ddisodli unrhyw weithgaredd ymarferol ond mae'n pontio'r agendor rhwng tasgau go iawn a gweithgareddau'r ystafell ddosbarth.

Mae'r clipiau fideo yn dangos myfyrwyr yn cyfweld â phobl fusnes go iawn.

Mae'r adnodd yn cyd-fynd â'r cwricwlwm Astudiaethau Busnes ar gyfer dysgwyr 14 i 19 oed gan gynnwys TGAU; TAG Safon UG; Safon Uwch; BTEC Cymhwysol.

Mae'r adnodd yn cynnwys detholiad o weithgareddau/gemau/tasgau rhyngweithiol i'w defnyddio i ehangu'r hyn a ddysgir yn yr ystafell ddosbarth a'r tu allan iddi. Bydd y gweithgareddau'n addas i ddysgwyr o bob gallu, o ddysgwyr llai abl i ddysgwyr dawnus a thalentog. Bydd pob gweithgaredd yn mynd yn fwy cymhleth wrth i'r dysgwr symud o gam i gam.

Bydd yr adnodd hwn yn sylfaen ddefnyddiol i ddysgwyr roi'r cysyniadau a astudiwyd dros amser ar waith a chreu a chyflwyno Cynllun Busnes cynhwysfawr yn ymwneud â dyheadau entrepreneuriaid dysgwyr.

Lleoliadau

Llaeth y Llan – Sector Breifat

Cafodd Gareth Roberts ei fagu ar fferm Tal Y Bryn, Llanefydd, Dyffryn Clwyd. Bu yn mynychu cyrsiau er mwyn dysgu mwy am gynhyrchu bwyd a chynnal busnes, yn edrych i arallgyfeirio mewn cyfnos anodd. Lanswyd iogwrt Llaeth y Llan yn 1985 ac maent yn dal i ddefnyddio llefrith Cymraeg iach, lleol hyd heddiw.

Carchar y Berwyn – Sector Gyhoeddus

Mae carchar newydd y Berwyn (sef carchar newydd wedi ei leoli yn Wrecsam) wedi agor (ar gost o £212,000,000) gyda capasiti i ddal 2,106 o ddynion. Mae'n cael ei weithredu gan y *Gwasanaeth carchardai Ei Mawrhydi* er bod rhywfaint o wasanaethau allanol yn cael eu defnyddio.

GISDA - Sector Wirfoddol

Sefydlwyd GISDA yn a985 er mwyn creu lloches a chefnogaeth i bobl ifanc digartref ardal gogledd Cymru. Ers hynny mae GISDA wedi datblygu nifer o brosiectau gwahanol ac yn ddiweddar wedi esblygu i gynnwys mentrau cymdeithasol o fewn eu strwythur fel ffordd o barhau gwasanaethau i bobl ifanc bregus.

Cyfarwyddiadau Defnyddio'r Adnodd

Tudalen agoriadol.....



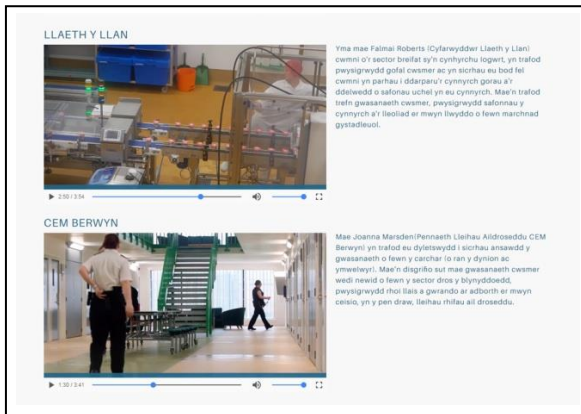
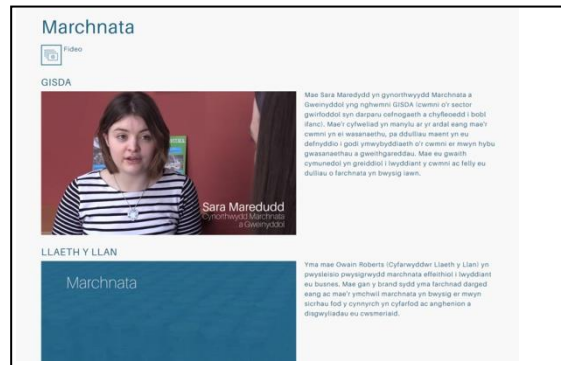
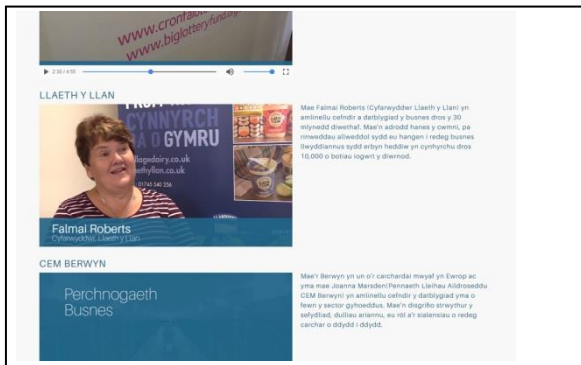
Meysydd Busnes (yma mae chwe dewis)

Dewislen.....



Cartref Fideo Gweithgareddau Nodiadau Athro

Cyflwyniadau i Fideo



Amrywiaeth o Weithgareddau Rhyngweithiol...(unigol ac/neu o flaen dosbarth)

BUSNES AR WAITH

Uned 1: Perchnogaeth Busnes

Y Sectorau Gwahanol

Penderfynnwch os yw'r busnesau/gwasanaethau/elusennau yma yn rhan o'r Sector Preifat, Sector Cyhoeddus neu Elusennol drwy glicio ar y sector cywir.

Sector Preifat	Sector Cyhoeddus	Elusennau
Merched	Torner Gwilt Codi Cuir	Brody
Meddy	Teledu	Ymchwil Sefyd
Telerydd Cwm Cragyl	Ofidur	Cyflwynwch - Jones & Smith
Tegyl Morgem Lwyd	Meddwlwr	
	Caroflan Wahan	
	Cyngor Si'r Gwyrdd	
	Ty Gobaith	

3 / 14

Allychwyn

BUSNES AR WAITH

Uned 2: Marchnata

Beth yw'r tem?

Dargenydddech y temau sydd yn berthnasol i farchnata gan ddefnyddio'r cllwau drwy ddyfalu llythrenn ar y tro...

Deiwlwch llythrenn.....

Dyfalu Allychwyn

Clw: Gwerthiant yn isel, felly tynnw'r nwydd oddi ar y farchnad.

😊 😊 😊 😊 😊

Perchnogaeth Busnes

Llenni' Dychau

Cwestiwn 1

Gall marchnadoedd gael eu segment yn ôl Oed: Ardal:

Barod?

Cwestiwn 2

Mae ymchwil cynradd yn ymchwil sydd wedi ei gasglu gan y busnes. Mae'n o'r cwmni

Barod?

Cwestiwn 3

Mae Holladur a yn eiddo'r ymchwil cynradd.

Barod?

Gwasanaeth Cwsmeriaid

Ymasb i sefylla

Mae bwyty wedi derbyn cwynion am safon y bwyd ac mae eu graddfa hylendid o 2/5. Mae dwy broblem arall hefyd:

- 1) Mae eu cwsmeriaid wedi bod yn cwyno eu bod yn gorffod aros yn hir am eu bwyd.
- 2) Mae cynnydd yn y eiler y bobl sydd yn cwyno fod eu harcheb yn anghywir. Ar hyn o bryd mae'r gweinydd yn ysgrifennu'r archeb ar ddiwr 31 yma i'r cwmni.

Awgrymoch y camau a gall y rheolwr ei gymryd i wella ansawdd y proffad i'r cwsmeriaid. Beth yw sgîl effaith nagyddol a phositif eich awgrymiadau?

a.e.Un awgrymiad yw X, y mantais o gyflwyno X yw... yr arfantaes o gyflwyno X yw...

Dangos / Cuddio Atebion posts

Barod?

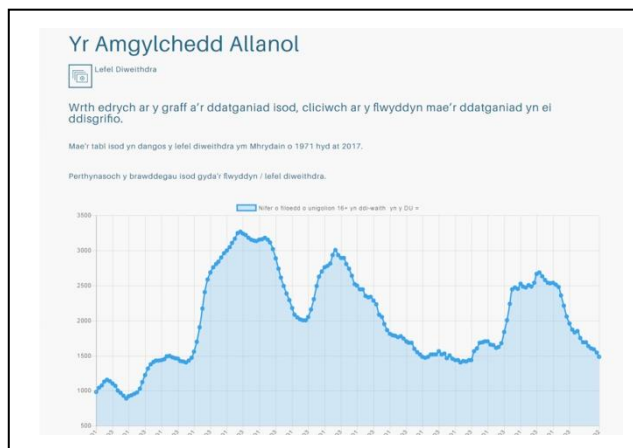
Sefyllfa 2

Mae Dafydd yn gweithio fel gweinydd (waiter) mewn bwyty. Mae'n nos Sadwrn ac yn hynod brysur, ac mae un bwrdd o bedwar yn sefyll ac yn cwyno am bob dim - yr amser aros am eu harcheb diod, safon y bwyd a chwyno fod y clybi i hysc yn fudr. Pa ffrwyddau personol o'r rhestr isod na fyddai Dafydd yn eu defnyddio er mwyn delio ar sefyllfa yn effeithiol?

Deiwlwch 5 o ffrwyddau personol pwysig

- Pwyllog
- Cwrtais
- Cwm
- Penderfynol
- Cyfaddawdu
- Persawdio
- Cadarn
- Codi llais
- Sgwythol
- Ffrwyddau
- Gwddod i ffrwydd
- Sior ymasb
- Proffesiynoldeb
- Anwybyddu
- Amymedd
- Digywilydd

Barod?



Yr Amgylchedd Allanol

Cyfraddau Cyfnewid a llog

Cwblhewch y brawddegau canlynol:

Cyfraddau Cyfnewid:

Mae £ cryf yn golygu fod busnesau yn gallu prynu a **Dewis etiam** mwy o nwyddau i'w DU

Mae £ gwan yn golygu fod busnesau i'w DU yn **Dewis etiam** mwy o nwyddau i wledydd tramor

Mae £ cryf yn golygu fod busnesau i'w DU yn cael **Dewis etiam** o arian tramor am eu punt.

Mae £ gwan yn golygu fod busnesau i'w DU yn cael **Dewis etiam** o arian tramor am eu punt.

Mae £ cryf yn erbyn y \$ yn golygu fod **Dewis etiam** o bobl y DU am fynd i America ar eu gwyliau

Mae £ gwan yn erbyn y \$ yn golygu fod **Dewis etiam** o bobl o'r America am ddod i'w DU.

Cyfraddau Cyfnewid:

Mae codiad yn y cyfraddau llog yn golygu fod taliadau misol benhychiadau yn mynd **Dewis etiam** i'w golgyu fod gan cwsmeriaid a busnesau **Dewis etiam** o bres i wario

Mae gostyngiad yn y cyfraddau llog yn golygu fod taliadau misol benhychiadau yn mynd **Dewis etiam** i'w golgyu fod gan cwsmeriaid a busnesau **Dewis etiam** o bres i wario

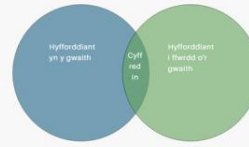
Dewis! **Atgychwyn!**

Adnoddau Dynol

Diagram Venn

Penderfynwch ym mha ran o'r diagram Venn mae'r ffeithiau isod yn perthyn drwy glicio ar y rhan / botwm perthnasol.

Cael eu dysgu yn lawn



Hyfforddiant yn y gwaith

Cyffwrdd yn

Hyfforddiant i ffordd o'r gwaith

Cyllid a Chyfrifeg

Amrywiannau Cyllideb

Liwach y tabl ac atebwch y cwestiynau canlynol

(**Ffatriol** - **tanwario**, **Anffatriol** - **porwario**, - **hafal i'r gyllideb**)

	Cyllideb	Gwironeddol	Ffatriol / Anffatriol	Swm Ff/A
Deunyddiau	£1,850	£1,300	FF	£250
Rent	£1,800	£1,000	Dewis etiam	£
Cylogau	£1,300	£1,300	Dewis etiam	£
Trydan	£300	£390	Dewis etiam	£
Gorffwrdd	£800	£700	Dewis etiam	£
Gwerthiant (Sales)	£8,000	£8,500	Dewis etiam	£

Faint o eidd neu gollod mae'r busnes yn ei wneud?

Costau Cyllideb £

Costau Gwironeddol £

Amrywiad Costau £ **Dewis etiam**

Gwerthiant Cyllidebu £

Gwerthiant Gwironeddol £

Gwerthiant ym £ **Dewis etiam**

Cyllid a Chyfrifeg

Cynllunio cyllideb personol

Mae Steffan yn bymtheg oed. Mae ganddo rownd bapur newydd sydd yn talu £35 yr wythnos. Mae'n cael £10 yr wythnos o bres poced.

Mae ganddo ffôn symudol sy'n costio £45 y mis gyda munudau, negeseuon testun a data diderfyn (unlimited).

Mae'n hollf mynd i'r dre pob dydd Sadwrn ac fel arfer yn gwario £20 ar fwyd, bws a manion fel fferins ac arced.

Mae'n aelod o gym Total Fitness ac yn talu £18.99 y mis.

Gweithiwr allan ar ffurf tabldeidi gyllideb isod.

Hoffai Steffan brynu trainers sy'n costio o gempas £120. Sawi mis fydd raid iddo gynnio er mwyn cael y trainers?

Incwm	£
Rownd bapur newydd	£
Pres poced	£
Cyfanswm	£
Gwariant	£
Ffôn symudol	£
Mynd i'r dre	£
Total Fitness	£
Cyfanswm	£
Gweddill misol	£

Gall ffordd o'r y trainers yn ystod y **Dewis etiam** mis.

PERCHNOGAETH BUSNES

Amlinelliad o gynnwys yr uned Perchnogaeth Busnes.

- Disgrifiad o'r strwythur Unig fasnachwr / Cwmni Cyfyngedig Preifat (Llaeth y Llan)
- Disgrifiad o'r strwythur sector Cyhoeddus (Carchar y Berwyn)
- Disgrifiad o strwythur elusennol (GISDA)

Gwahaniaethu nodau ac amcanion rhwng y sector preifat, cyhoeddus ac elusennol.

Adnabod rhinweddau mentrwy / anawsterau / manteision o sefydlu a rhedeg busnes ar ben dy hun (Llaeth y Llan).

Adnabod y manteision / anfanteision sy'n cael eu hwynebu gan sefydliadau yn y sector gyhoeddus.

Adnabod y manteision / anfanteision sy'n cael eu hwynebu gan sefydliadau yn y sector elusennol.

Cyflwyniad i'r sefydliadau a sut maent yn cael eu rhedeg.

Disgrifio eu **nodau** ac **amcanion** fel sefydliadau

Ble'n berthnasol bydd pob sefydliad yn edrych ar y **manteision** o redeg eu busnesau yn eu strwythur yn ogystal â'r **anawsterau** y maent wedi eu hwynebu.

Bydd y tasgau sy'n dilyn yn atgyfnerthu'r testunau sydd wedi eu trafod yn y clips.

Ble mae'r testunau hyn yn addas i fanylebau pynciau:-

1. Mentrwy
 - TGAU Newydd 2017-Uned 1 Gweithgaredd Busnes: Testun Menter a Busnes
 - UG/U-Yn y rhan Menter o'r fanyleb
 - BTEC NVQ Lefel 2 Uned 1 Topic B1
2. Strwythur Partneriaeth a Chwmni Cyf (Llaeth y Llan), Strwythur Elusennol, Sector Gyhoeddus
 - TGAU Newydd 2017-Uned 1 Gweithgaredd Busnes:Perchnogaeth Busnes / Darparu Nwyddau a Gwasanaethau
 - UG/U Yn y rhan strwythur busnes o'r fanyleb
 - BTEC NQF Lefel 2 Uned 1 Topic C1
3. Nodau ac Amcanion sector preifat, sector gyhoeddus a Gwirfoddol
 - TGAU Newydd 2017 - Uned 1: Gweithgaredd Busnes: Testun Nodau ac Amcanion Busnes
 - UG/U - Y rhan strwythur busnes o'r fanyleb
 - BTEC NQF Lefel 2 - Uned 1 Topic C1 a C3

Gweithgareddau / ymarferion ychwanegol

CA4/Cymhwysol

Y dysgwyr i drafod yn eu grwpiau:

Cymhwysol - y dysgwyr i adnabod pwrpas, manteision ac anfanteision unig fasnachwyr, partneriaeth, cwmni cyfyngedig preifat (LTD) cwmni cyfyngedig cyhoeddus (PLC), menter gymunedol/gymdeithasol, elusen, cydweithfa gweithwyr.

Estynedig: A ddylai cwmni cyfyngedig preifat newid i gwmni cyfyngedig cyhoeddus?

CA5

Deall a diffinio rôl y Llywodraeth gan gynnwys termau megis 'nwyddau', 'rhinwedd' a 'traul'.

CA5

Pa ran ddalwyr sy'n cael eu heffeithio gan fusnes, ac yna mae angen i'r dysgwr egluro sut maent yn cael eu heffeithio. Mae'r rhan ddalwyr yn cynnwys:

Perchennog, Rheolwyr, Gweithwyr, Llywodraeth, Cwsmer, Cystadleuaeth, Cymuned leol, Cyflenwyr.

MARCHNATA

Amlinelliad o gynnwys yr uned Marchnata

- Sut mae gwahanol sefydliadau yn Segmentu, eglurhad clir o ddulliau segmentu?
- Dulliau Hysbysebu a chodi ymwybyddiaeth ac at bwy maent yn hysbysebu B2B a
- Pwrpas ymchwil marchnata, ymchwil cynradd ac eilradd
- Beth sy'n gwneud lleoliad / ffactorau lleoliad
- Pwynt Gwerthu Unigryw

Cyflwyniad clir o ddefnyddwyr y sefydliadau, gan gyfeirio yn helaeth at segmentu.

Disgrifio sut mae'r testunau uchod yn amrywio rhwng sefydliadau.

Mae llawer o ddulliau segmentu a hysbysebu, ond dylai'r athro danlinellu nad yw pob un yn addas i bob sefydliad e.e. busnes bach yn hysbysebu yn uniongyrchol drwy bamffledi, ni fysai busnes mawr yn angenrheidiol yn gwneud hyn.

Bydd y tasgau sy'n dilyn yn atgyfnerthu'r testunau sydd wedi eu trafod yn y clips.

Ble mae'r testunau hyn yn addas i fanylebau pynciau:-

1. Segmentu
 - TGAU Newydd 2017-Adran 5.1 Gweithgaredd Busnes: Testun Menter a Busnes
 - UG/U-Uned 2 Marchnata
 - BTEC NQF Lefel 2 Uned 3 Topic A4

2. Dulliau Hysbysebu
 - TGAU Newydd 2017-Adran 5.6 Hyrwyddo
 - UG/U-Uned 2 Hyrwyddo
 - BTEC NQF Lefel 2 Uned 3 Topic A2

3. Ymchwil Marchnata
 - TGAU Newydd 2017-Adran 5.2 Ymchwil Marchnata
 - UG/U-Uned 1 Marchnata-Ymchwil Marchnata
 - BTEC NQF Lefel 2 Uned 1 Topic B2 ac Uned18 B1-B2

4. Lleoliad
 - TGAU Newydd 2017-Adran 1.8 Lleoliad
 - UG/U-Uned 1 Lleoliad Busnes
 - BTEC NQF Lefel 2 Uned 1 Topic A2 & A3

5. USP
 - UG/U-Uned 2 Cynnyrch

Gweithgareddau / ymarferion ychwanegol

Cymhwysol/CA4

Y dysgwyr i adnabod nwyddau neu wasanaethau o'u dewis ac yn creu proffil o'r cwsmer tebygol. Rhaid iddynt fedru disgrifio'r person drwy gyfeirio at oed, rhyw, incwm, dosbarth cymdeithasol. I ymestyn y dasg gall y disgyblion egluro pam eu bod yn tybio hyn e.e. mae'r Tegan hwn wedi ei anelu at ferched oherwydd ei liw. Mae'r oriawr hwn wedi ei anelu at berson incwm uchel oherwydd ei bris.

Cymhwysol/CA4

Cael y dysgwyr i adnabod lleoliadau addas ar gyfer ystod eang o fusnesau e.e. siop ddillad, ffatri, trac go-cart ayyb. Y dysgwyr i adnabod pam fod y lleoliad yn addas. Yn estynedig, y dysgwyr i werthuso'r lleoliad e.e. Mae'n ganolog iawn ynghanol dref, ond mi fydd hyn yn golygu rhent uchel.

CA5

Ymchwilio i fusnesau sy'n darparu nwyddau i nifer helaeth o segmentau fel archfarchnadoedd. Beth yw'r budd neu'r broblem gyda hyn?

GWASANAETH CWSMER

Amlinelliad o gynnwys yr uned Gwasanaeth Cwsmer.

- Sut mae gwahanol sefydliadau yn cynnig gwasanaeth cwsmer ac i bwy e.e. cyflenwyr, busnesau eraill, cwsmeriaid?
- Sut mae ansawdd a mesur ansawdd yn bwysig i wasanaeth cwsmer?
- Pwysigrwydd hyfforddiant er mwyn sicrhau gwasanaeth cwsmer.
- Pwysigrwydd adborth er mwyn sicrhau gwasanaeth cwsmer.

Cyflwyniad clir o'r rhanddeiliaid sy'n derbyn gwasanaeth cwsmer.

Pam fod gwasanaeth cwsmer da yn fanteisiol i fusnes?

Sicrhau fod y dysgwyr yn deall pam fod busnesau yn cario allan ymchwil marchnata er mwyn mesur gwasanaeth cwsmer. -Disgrifio sut mae'r testunau uchod yn amrywio rhwng sefydliadau.

Bydd y tasgau sy'n dilyn yn atgyfnerthu'r testunau sydd wedi eu trafod yn y clips.

Ble mae'r testunau hyn yn addas i fanylebau pynciau:-

Adborth ac ymchwil marchnata

TGAU Newydd 2017-Adran 3.2 Safon

UG/U-Uned 2 Ansawdd

BTEC NQF Lefel 2 Uned 4 Topic A3 (bodloni cwsmer) A4&A6 (ansawdd)

Gweithgareddau / ymarferion ychwanegol

CA5

Y dysgwyr i gynllunio holiadur cynhwysfawr sy'n cyfuno cwestiynau niferus ac ansoddol. Gellir fod yn rhan o brosiect ysgol e.e. Rhan o ymchwil/darganfod barn ar gyfer y **Cyngor Ysgol**.

CA4

Cymhwysol-Creu holiadur ar gyfer y dosbarth . Gall fod am fodlonrwydd y disgyblion h.y. darganfod beth maent yn ei hoffi neu ddim. Gallent gynnwys cwestiynau ansoddol er mwyn darganfod rhesymau dros y farn. Gall y disgyblion ddadansoddi rhai o'r cwestiynau ar ffurf graffiau.

Cymhwysol

Creu 'role play' gweithiwr a chwsmer. Dylai'r athro ddysgu'r rhinweddau personol a gadael i'r dysgwyr ymddwyn yn y modd maent yn feddwl sy'n addas.

Gallai'r scenario fod yn gwsmer sy'n cwyno, gweithiwr yn gorfod ymddiheuro ayyb.

AMGYLCHEDD ALLANOL

Amlinelliad o gynnwys yr uned Amgylchedd Allanol

- Gwaith damcaniaethol gan yr athro megis chwyddiant, cyfraddau llog, cyfraddau cyfnewid, diweithdra, isafswm cyflog. Dylid yr athro egluro'r effaith mae'r rhain yn eu cael ar y cwsmeriaid a'r sefydliad. Dylai bod llawer o senarios gwahanol i bob un e.e. diweithdra uchel ac isel.
- Sut mae newidiadau yn y ffactorau uchod yn effeithio pob un o'r sefydliadau yn bositif ac yn negyddol?
- Cyflwyniad clir o'r ffactorau, gellir cyfeirio at gyflwr diweddar yr economi o 2008 hyd heddiw.
Disgrifio sut mae'r testunau uchod yn amrywio rhwng sefydliadau.

Gweithgareddau / ymarferion ychwanegol

CA5

Defnyddio'r map meddwl/spider chart i fusnes o'u dewis hwy, ond rhaid perthnasu a chymhwyso'r cyfraddau llog, chwyddiant etc i'r busnes

CA4

Cael y dysgwyr i adnabod gwledydd ble mae'r £ yn gryf neu yn wan. Gellir tracio symudiadau gwerth arian ar: http://www.bbc.com/news/business/market_data/currency/default.stm

Galwedigaethol

Cael y dysgwyr i ymchwilio a thrafod pa fusnesau sy'n ennill ac yn colli pan mae lefel diweithdra yn uchel neu isel e.e. lefel diweithdra yn uchel = mwy o alw am siopau punt.

Bydd y tasgau sy'n dilyn yn atgyfnerthu'r testunau sydd wedi eu trafod yn y clips.

Ble mae'r testunau hyn yn addas i fanylebau pynciau:-

Amgylchedd Allanol

TGAU Newydd 2017 - Adran 2.4 Dylanwad economaidd ar weithgareddau busnes. Mae Llaeth y Llan yn cyffwrdd yn gryno ar agweddau eraill o Uned 2.5 sef effaith globaleiddio.

UG/U - Uned 4 Ffactorau Economaidd o dan PEST ac effaith. Mae Llaeth y Llan yn cyffwrdd yn gryno ar agweddau eraill o Uned 4 megis Masnach Ryngwladol ac Undeb Ewropeaidd.

ADNODDAU DYNOL

Amlinelliad o gynnwys yr uned Adnoddau Dynol

- Sut mae gwahanol sefydliadau yn dilyn y broses recriwtio draddodiadol? Bydd angen i'r athro egluro pam fod rhai sefydliadau yn defnyddio proses recriwtio, hyfforddiant a sefydlu trylwyr ac eraill ddim.
- Llaeth y Llan a Charchar y Berwyn yn son am gymhelliant.
- Sut mae gwahanol sefydliadau yn dilyn y broses hyfforddi a phwysigrwydd hyfforddi i'r sefydliad?
- Llaeth y Llan a Charchar yn manylu ar y cyfnod sefydlu (induction). Yr athro i egluro pwysigrwydd y cyfnod hwn gan roi esiamplau. Gall yr athro holi'r disgyblion bl12 a 13 am eu cyfnod sefydlu os oes ganddynt swyddi rhan amser.

Cyflwyniad clir o'r dulliau traddodiadol o recriwtio, hyfforddi a sefydlu. Gallent gyfeirio a chymharu Innocent Smoothies a'r heddlu. -Disgrifio sut mae'r testunau uchod yn amrywio rhwng sefydliadau.

Bydd y tasgau sy'n dilyn yn atgyfnerthu'r testunau sydd wedi eu trafod yn y clips.

Ble mae'r testunau hyn yn addas i fanylebau pynciau:-

1. Recriwtio

TGAU Newydd 2017 - Adran 6.1 Recriwtio

UG/U-Uned 2 Recriwtio

BTEC NQF Lefel 2 Uned 8 Topic B2-5,C1

2. Hyfforddi

TGAU Newydd 2017 - Adran 6.2 Hyfforddi

UG/U-Uned 2 Hyfforddi

BTEC NQF Lefel 2 Uned 8 Topic C3

3. Cymhelliant

TGAU Newydd 2017 - Adran 6.3 Cymhelliant

UG/U-Uned 2 Cymhelliant

4. Sefydlu

UG/U-Uned 2 Hyfforddiant

Gweithgareddau / ymarferion ychwanegol

Cymhwysol-Cwblhau diagram venn yn seiliedig ar recriwtio mewnol v recriwtio allanol.

CA5

A ddylai busnes hyfforddi yn fewnol neu yn allanol?

CA4/Cymhwysol

Y disgyblion i feddwl am swydd ac i greu swydd ddisgrifiad a disgrifiad person ar gyfer y swydd honno.

ARWEINIAD ATHRO - CYLLID

Amlinelliad o gynnwys yr uned Cyllid

- Dylai'r athro egluro'r ffynonellau ariannol sydd ar gael i wahanol sefydliadau megis grantiau, benthyciadau, lesion ayyb. Dylai'r athro egluro rhinwedd pob ffynhonnell gan bwysleisio pryd maent yn addas.
- Dylai'r athro egluro pa randdalwyr sydd â diddordeb mewn sefyllfa ariannol busnes a pham e.e. Buddsoddwyr potensial er mwyn gweld os yw'n werth buddsoddi, gweithwyr er mwyn tybio os yw eu swyddi yn ddiogel.
- Ar gyfer TGAU ac UG dylai'r dysgwyr ddeall pwrpas yr adran gyllid o fewn sefydliad.

Gweithgareddau / ymarferion ychwanegol

CA4 a Galwedigaethol

Y disgyblion i greu cyllideb eu hunain yn seiliedig ar eu sefyllfa bersonol. Gallent ddefnyddio'r tabl gwag o'r dasg. Dylent adnabod incwm a gwariant. A ydynt yn gorwario? Sut y gallent newid hyn?

A ydynt yn tan wario? Beth allant wneud gyda'r arian ychwanegol?

Cyllideb - Pwrpas a phwysigrwydd ar gyfer unrhyw sefydliad.

Cyflwyniad clir o sut weithredir y sefydliadau yn ariannol e.e. Carchar yn defnyddio arian cyhoeddus a ddim efo'r nod o wneud elw, atebol i'r llywodraeth.

Disgrifio sut mae'r testunau uchod yn amrywio rhwng sefydliadau.

Bydd y tasgau sy'n dilyn yn atgyfnerthu'r testunau sydd wedi eu trafod yn y clips.

Ble mae'r testunau hyn yn addas i fanylebau pynciau:-

1. Ffynonellau ariannol

TGAU Newydd 2017-Adran 4.1

UG/U-Uned 1&2 Cyllid Busnes

BTEC NQF Lefel 2 Uned 1 Topic C1

2. Rhan ddalwyr sydd â diddordeb

UG/U-Uned 2 Cyllid Busnes

3. Rôl yr adran gyllid

TGAU Newydd 2017-Adran 1.9

UG/U-Uned 2 Cyllid

BTEC NQF Lefel 2 Uned 2 Topic B2

4. Cyllidebu

UG/U-Uned 2 Cyllidebu

BTEC NQF Lefel 2 Uned 18 Topic D1 (Cyllideb fel rhan o'r cynllun busnes)